

Projekt

UCHWAŁA
RADY MIASTA ŁĘDZINY

z dnia 2024 r.

w sprawie przystąpienia do sporządzenia miejscowego planu zagospodarowania przestrzennego obszaru położonego w rejonie ul. Wygody, ul. Blych, ul. Zabytkowej w Łędzinach

Na podstawie art. 18 ust. 2 pkt 15 ustawy z dnia 8 marca 1990 r. o samorządzie gminnym (Dz. U. z 2024 r., poz. 609) oraz art. 14 ust. 1, 2 i 4 ustawy z dnia 27 marca 2003 r. o planowaniu i zagospodarowaniu przestrzennym (Dz. U. z 2024 r., poz. 1130).

Rada Miasta Łędziny uchwala:

- § 1. Przystępuje się do sporządzenia miejscowego planu zagospodarowania przestrzennego obszaru położonego w rejonie ul. Wygody, ul. Blych, ul. Zabytkowej w Łędzinach.
- § 2. Granice obszaru objętego przystąpieniem do sporządzenia miejscowego planu zagospodarowania przestrzennego przedstawiono na załączniku graficznym, stanowiącym integralną część niniejszej uchwały.
- § 3. Wykonanie uchwały powierza się Burmistrzowi Miasta Łędziny.
- § 4. Uchwała wchodzi w życie z dniem podjęcia.

BURMISTRZ
Inż. Marcin Majer



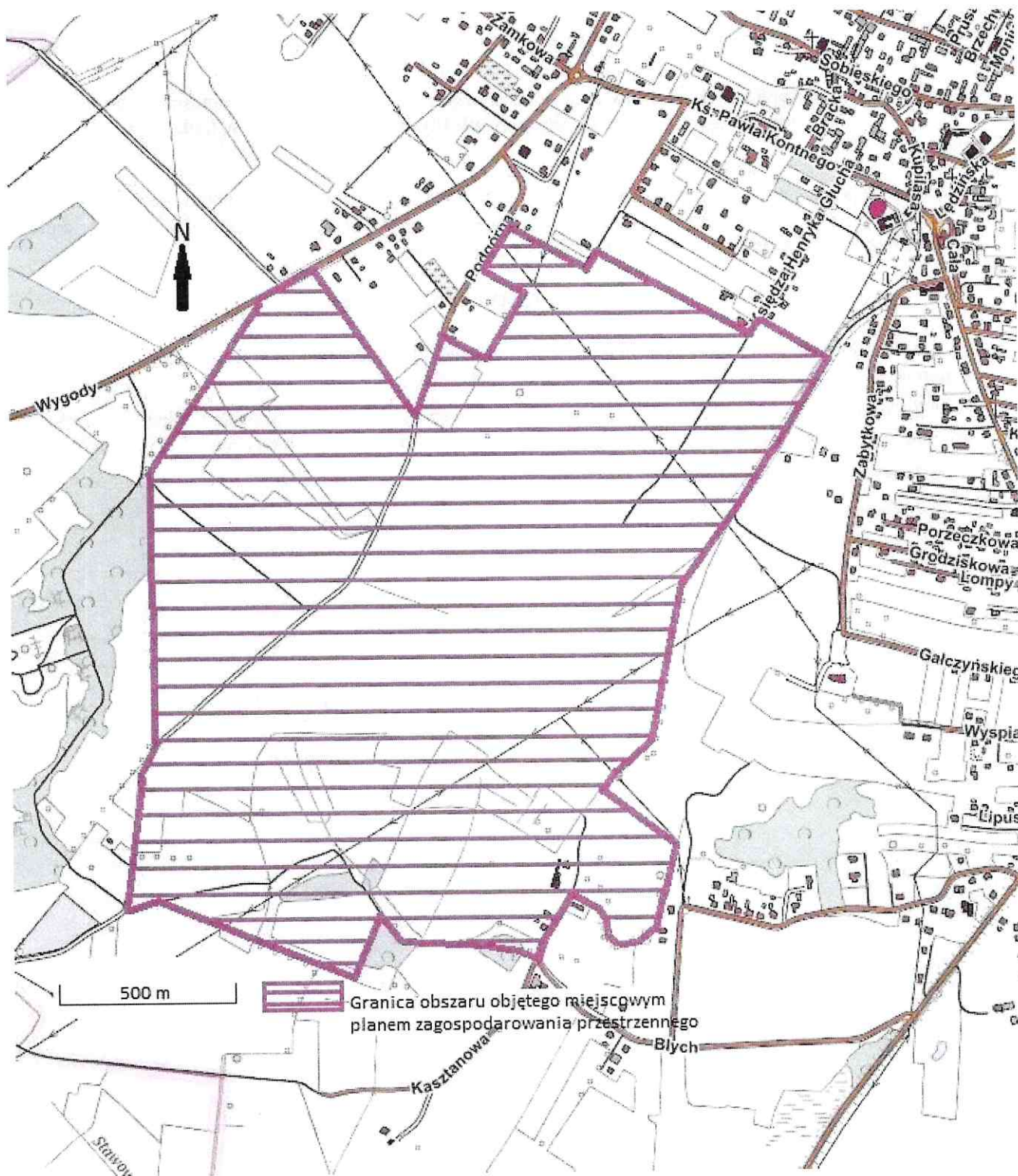
Naczelnik
Wydział Gospodarki Nieruchomościami
i Ochrony Środowiska
mgr inż. Agnieszka Jałowienka



Sprawdzono pod względem
formalno-prawnym

Aleksandra Polach-Jasińska
adwokat





Uzasadnienie
do projektu uchwały Rady Miasta Łęczyny
w sprawie przystąpienia do sporządzenia miejscowego planu zagospodarowania przestrzennego
obszaru położonego w rejonie ul. Wygody, ul. Blych, ul. Zabytkowej w Łęczynach

ANALIZA ZASADNOŚCI PRYZYSTĄPIENIA DO SPORZĄDZENIA PLANU

Zgodnie z art. 14 ust. 1, w związku z art. 27 ustawy z dnia 27.03.2003 r. o planowaniu i zagospodarowaniu przestrzennym (Dz. U. 2024 r. poz. 1130) w celu ustalenia przeznaczenia terenów, w tym dla inwestycji celu publicznego oraz określenia sposobów ich zagospodarowania i zabudowy rada gminy podejmuje uchwałę o przystąpieniu do sporządzenia miejscowego planu zagospodarowania przestrzennego (mpzp).

Zgodnie z wymaganiami ustawowymi przed podjęciem uchwały, o której mowa wyżej niezbędnym jest dokonanie analizy zasadności przystąpienia do sporządzenia planu.

Podstawą prawną analizy w zakresie j. w. jest art. 14 ust. 5 ustawy z dnia 27.03.2003 r. o planowaniu i zagospodarowaniu przestrzennym.

Zasięg terenu, dla którego ma być opracowany plan zagospodarowania przestrzennego określony został na załączniku do projektu uchwały. Obszar, dla którego proponuje się przystąpienie do opracowania planu miejscowego obejmuje teren, dla którego nie obowiązuje miejscowy plan zagospodarowania przestrzennego. Powierzchnia terenu wynosi około 107 ha, jest to grunt stanowiący w przeważającej większości własność osób prywatnych, podmiotów prawnych, gminy. Teren opracowania nie znajduje się w granicach i sąsiedztwie obszarów chronionych.

Celem planu będzie określenie przeznaczenia terenu, zasad jego zagospodarowania oraz dostępności komunikacyjnej w związku z ochroną krajobrazu kulturowego i ładu przestrzennego miasta, tj. panoramy widokowej oraz ekspozycji Góry Klemensa poprzez ograniczenie wprowadzania nowej zabudowy i utrzymanie rolniczego charakteru przedpola. W wyniku uchwalenia miejscowego planu zagospodarowania przestrzennego nastąpi wyznaczenie strefy ochrony konserwatorskiej w obrebie stanowiska archeologicznego i wzgórz, które pozwoli na ochronę głównych punktów i ciągów widokowych poprzez właściwe kształtowanie nowej zabudowy. Umożliwi to określenie warunków utrzymania równowagi przyrodniczej i racjonalnej gospodarki zasobami środowiska m. in. poprzez zapewnienie ochrony walorów krajobrazowych środowiska.

Biorąc pod uwagę powyższe, po wykonaniu analizy aktualnego zagospodarowania terenu, stanu własności gruntów, dostępności komunikacyjnej oraz konieczności ochrony krajobrazu kulturowego i ładu przestrzennego, stwierdza się, iż podjęcie uchwały o przystąpieniu do sporządzania miejscowego planu zagospodarowania przestrzennego jest wskazane ze względów przestrzennych.

Naczelnik
Wydział Gospodarki Nieruchomościami
i Ochrony Środowiska

mgr inż. Agnieszka Jałowiecka

