

Projekt

**UCHWAŁA .....**  
**RADY MIASTA ŁĘDZINY**

z dnia ..... 2020 r.

**w sprawie zatwierdzenia rocznego sprawozdania z realizacji działań Miejskiego Ośrodka Pomocy Społecznej w Łędzinach za rok 2019.**

Na podstawie art. 18 ust. 2 pkt 15 ustawy z dnia 8 marca 1990 r. o samorządzie gminnym (t.j. Dz.U. z 2020 r., poz. 713) oraz art. 110 ust. 9 ustawy z dnia 12 marca 2004 r. o pomocy społecznej (t.j. Dz.U. z 2019 r., poz. 1507 z późn. zm.)

**Rada Miasta uchwała:**

- § 1. Zatwierdzić roczne sprawozdanie z realizacji działań Miejskiego Ośrodka Pomocy Społecznej w Łędzinach za rok 2019 w brzmieniu stanowiącym załącznik Nr 1 do niniejszej Uchwały.
- § 2. Wykonanie uchwały powierza się Burmistrzowi Miasta Łędziny.
- § 3. Uchwała wchodzi w życie z dniem podjęcia.

BURMISTRZ

*mgr Krystyna Wróbel*

**DYREKTOR**  
Miejskiego Ośrodka Pomocy Społecznej  
w Łędzinach

*mgr Agata Kukier*

**NACZELNIK**  
Wydziału Oświaty, Pomocy Społecznej i Zdrowia

*mgr Iwona Gwóźdź*

**Sprawdzono pod względem  
formalnoprawnym**  
*Adwokat Wojciech Berendowicz*

ZASTĘPCA BURMISTRZA MIASTA

*mgr Anna Wiaderna*

Strona 1

Załącznik do uchwały Nr .....  
Rady Miasta Łęczyny  
z dnia ..... 2020 r.

# **SPRAWOZDANIE Z DZIAŁALNOŚCI**

## **MIEJSKIEGO OŚRODKA POMOCY SPOŁECZNEJ W ŁĘDZINACH**

**ZA ROK 2019**

## Spis treści:

str.

Wstęp .....	4
<b>Zasady działania Miejskiego Ośrodka Pomocy Społecznej w Lędzinach .....</b>	<b>4</b>
<b>Informacje ogólne dotyczące działalności MOPS .....</b>	<b>7</b>
<b>I. Świadczenia z pomocy społecznej .....</b>	<b>7</b>
1. Świadczenia o charakterze pieniężnym .....	7
2. Świadczenia o charakterze niepieniężnym .....	7
3. Wspieranie rodzin i piecza zastępcza .....	10
4. Przeciwdziałanie przemocy w rodzinie .....	12
5. Pozostała działalność .....	12
6. Charakterystyka świadczeniobiorców .....	13
7. Ocena realizacji zadań z pomocy społecznej .....	14
<b>II. Świadczenia dla rodziny .....</b>	<b>15</b>
1. Świadczenia rodzinne i dodatki .....	15
2. Świadczenia z funduszu alimentacyjnego .....	17
3. Świadczenie wychowawcze 500 plus .....	17
4. Rządowy Program „Dobry start” .....	18
5. Wnioski .....	18
<b>III. Zatrudnienie w MOPS .....</b>	<b>19</b>
<b>IV. Wnioski i rekomendacje .....</b>	<b>20</b>
<b>V. Potrzeby MOPS .....</b>	<b>20</b>
<b>VI. Budżet MOPS w 2019 roku.....</b>	<b>21</b>
<b>A. Wydatki.....</b>	<b>21</b>
1. Źródła finansowania wydatków.....	21
2. Realizacja zadań.....	21
<b>B. Dochody.....</b>	<b>24</b>
1. Dochody odprowadzane do budżetu gminy.....	24
2. Dochody odprowadzane do budżetu państwa.....	24
<b>C. Informacje dodatkowe mające wpływ na sytuację finansową gminy.....</b>	<b>25</b>
1. Dochody budżetu państwa i jednostek samorządu terytorialnego gminy Lędziny związane z realizacją zadań z zakresu administracji rządowej.....	25
2. Świadczenia nienależnie pobrane.....	26
3. Realizacja ustawy o postępowaniu egzekucyjnym w administracji .....	26

### Załączniki

1. Wydatki na działalność Świetlicy Socjoterapeutycznej w 2019 roku.
2. Wydatki na obsługę Gminnej Komisji Rozwiązywania Problemów Alkoholowych w 2019 roku.
3. Wydatki na zasiłki celowe i pomoc w naturze finansowane ze środków własnych gminy w 2019 roku.
4. Wydatki na bieżącą działalność Ośrodka finansowane ze środków własnych gminy w 2019 roku.

2

5. Wydatki na usługi opiekuńcze i specjalistyczne usługi opiekuńcze w 2019 roku.
6. Wydatki na realizację rządowego programu „Posiłek w szkole i w domu” i pomoc w zakresie dożywiania poza programem ze środków własnych gminy w 2019 roku.
7. Wydatki na Program Operacyjny Pomoc Żywnościowa 2014-2020 w 2019 roku.
8. Wydatki na bieżącą działalność działu świadczeń rodzinnych ze środków własnych gminy w 2019 roku.
9. Wydatki na asystenta rodziny w ramach programu MRPiPS „Program asystent rodziny i koordynator rodzinnej pieczy zastępczej na 2019 r.” finansowany ze środków własnych gminy w 2019 roku.
10. Wydatki na asystentów rodziny i placówki wsparcia dziennego finansowane ze środków własnych gminy w 2019 roku.
11. Wydatki na rodziny zastępcze finansowane ze środków własnych gminy w 2019 roku.
12. Wydatki na świadczenie wychowawcze oraz koszty obsługi tego zadania finansowane z budżetu państwa w 2019 roku.
13. Wydatki na świadczenia rodzinne, świadczenie z funduszu alimentacyjnego, zasiłek dla opiekuna, składki na ubezpieczenia emerytalne i rentowe z ubezpieczenia społecznego oraz koszty obsługi tych zadań w wysokości 3% otrzymanej dotacji, finansowane z budżetu państwa w 2019 roku.
14. Wydatki na świadczenie „Dobry start” oraz koszty obsługi tego programu (10,00 zł za jedno dziecko lub osobę uczącą się, na które ustalone jest prawo do świadczenia) finansowane z budżetu państwa w 2019 roku.
15. Wydatki na ubezpieczenie zdrowotne opłacane za osoby pobierające świadczenie pielęgnacyjne, specjalny zasiłek opiekuńczy i zasiłek dla opiekuna w 2019 roku.
16. Wydatki na ubezpieczenia zdrowotne opłacane za niektóre osoby pobierające zasiłki stałe finansowane z budżetu państwa w 2019 roku.
17. Wydatki na zasiłki okresowe finansowane z budżetu państwa w 2019 roku.
18. Wydatki na zasiłki stałe finansowane z budżetu państwa w 2019 roku.
19. Wydatki na bieżące utrzymanie Ośrodka finansowane z budżetu państwa w 2019 roku.
20. Wydatki na rządowy program „Posiłek w szkole i w domu” finansowane z budżetu państwa w 2019 roku.
21. Wydatki na asystentów rodziny w ramach programu MRPiPS „Program asystent rodziny i koordynator rodzinnej pieczy zastępczej na 2019 rok” finansowane z budżetu państwa w 2019 roku.
22. Sprawozdanie roczne z działalności Świetlicy Socjoterapeutycznej Miejskiego Ośrodka Pomocy Społecznej w Łędzinach za rok 2019.
23. Sprawozdanie z działalności Gminnej Komisji Rozwiązywania Problemów Alkoholowych w Łędzinach za rok 2019.

## Wstęp

Działając w oparciu o zapis art. 110 ust. 9 ustawy z dnia 12 marca 2004 roku o pomocy społecznej Miejski Ośrodek Pomocy Społecznej w Łędzinach przedstawia sprawozdanie z działalności za rok 2019 oraz potrzeby w zakresie pomocy społecznej.

Sprawozdanie określa stopień i sposób realizacji zadań nałożonych ustawami, podział zadań, wydatki poniesione w związku z ich realizacją, pojawiające się przeszkody oraz potrzeby w zakresie prowadzenia efektywnej działalności.

Konstrukcja sprawozdania pozwala prześledzić działalność MOPS na przestrzeni 2019 roku, ale także porównać z przebiegiem realizacji zadań w latach minionych.

### Zasady działania Miejskiego Ośrodka Pomocy Społecznej w Łędzinach

Miejski Ośrodek Pomocy Społecznej w Łędzinach jest samodzielną jednostką organizacyjną miasta powołaną uchwałą Rady Miasta Łędziny w 1991 (później, po raz drugi w 1999 roku) dla realizacji zadań z zakresu pomocy społecznej, w ramach zadań gminy i zadań z zakresu administracji rządowej.

Działa w oparciu o ustawę o pomocy społecznej, ustawę o wspieraniu rodziny i systemie pieczy zastępczej, ustawę o finansach publicznych, ustawę o świadczeniach rodzinnych, ustawę o pomocy osobom uprawnionym do alimentów, ustawę o przeciwdziałaniu przemocy w rodzinie, ustawę o pomocy państwa w wychowywaniu dzieci, ustawę „Za życiem” oraz wielu innych obowiązujących w obszarze pomocy społecznej przepisów.

Zgodnie z brzmieniem ustawy o pomocy społecznej MOPS w Łędzinach jest narzędziem instytucji polityki społecznej państwa mającym na celu umożliwienie osobom i rodzinom przezwyciężenie trudnych sytuacji życiowych, których nie są one w stanie pokonać wykorzystując własne uprawnienia, zasoby i możliwości. Ma za zadanie wspierać osoby i rodziny w wysiłkach zmierzających do zaspokojenia niezbędnych potrzeb i umożliwić im życie w warunkach odpowiadających godności człowieka. Ustawowo zobowiązany jest również do podejmowania innych zadań wynikających z rozeznanych potrzeb gminy, w tym tworzenia i realizacji programów osłonowych.

Współpracuje w tym zakresie, na zasadzie partnerstwa, z organami administracji samorządowej, rządowej, organizacjami społecznymi, Kościołem Katolickim i innymi kościołami, związkami wyznaniowymi oraz osobami prawnymi i fizycznymi.

Realizując zadania MOPS ma na celu dążenie do poprawy jakości życia słabszych społecznie i ekonomicznie mieszkańców miasta i osób przebywających na jego terenie, dbałość o zapewnienie prawidłowego rozwoju i funkcjonowania rodzin przeżywających trudności i kryzysy, budowanie właściwych relacji między jej członkami, właściwe pełnienie przez nich ról społecznych, wspieranie ich dążeń do usamodzielnienia, bezpieczeństwo oraz właściwy rozwój i wyrównywanie szans dzieci i młodzieży, przeciwdziałanie demoralizacji, patologiom i wykluczeniu społecznemu mieszkańców miasta.

Wypełniając swoje zadania MOPS kieruje się zasadami równości, pomocniczości, solidarności oraz subsydiarności, mając na względzie interes społeczny i słuszny interes obywateli. Rozeznaje i realizuje potrzeby obywateli oraz potrzeby wskazane przez władze miasta.

Realizuje działania wynikające z zapisów Miejskiej Strategii Rozwiązywania Problemów Społecznych na lata 2014 – 2020 ze szczególnym uwzględnieniem programów pomocy społecznej, profilaktyki i rozwiązywania problemów alkoholowych i innych, których celem jest integracja osób i rodzin z grup szczególnego ryzyka przyjętej Uchwałą nr L/405/14/287/14 Rady Miasta Łędziny z dnia 18 sierpnia 2014 roku. Strategia jest dokumentem prawnym, a obowiązek jej opracowania wynika z nałożonych na gminę zadań własnych określonych w ustawie z dnia 12 marca 2004 roku o pomocy społecznej.

Tworzy lub współtworzy programy na rzecz mieszkańców miasta. Prowadzi obsługę organizacyjno-techniczną Zespołu Interdyscyplinarnego w Łędzinach (podejmującego działania na rzecz przeciwdziałania przemocy w rodzinie) oraz obsługę administracyjną i finansowo-księgową Gminnej Komisji Rozwiązywania Problemów Alkoholowych.

Zadania wykonywane przez MOPS wynikają z przepisów prawa, do realizacji których Ośrodek jest zobowiązany, bądź do których został wyznaczony.

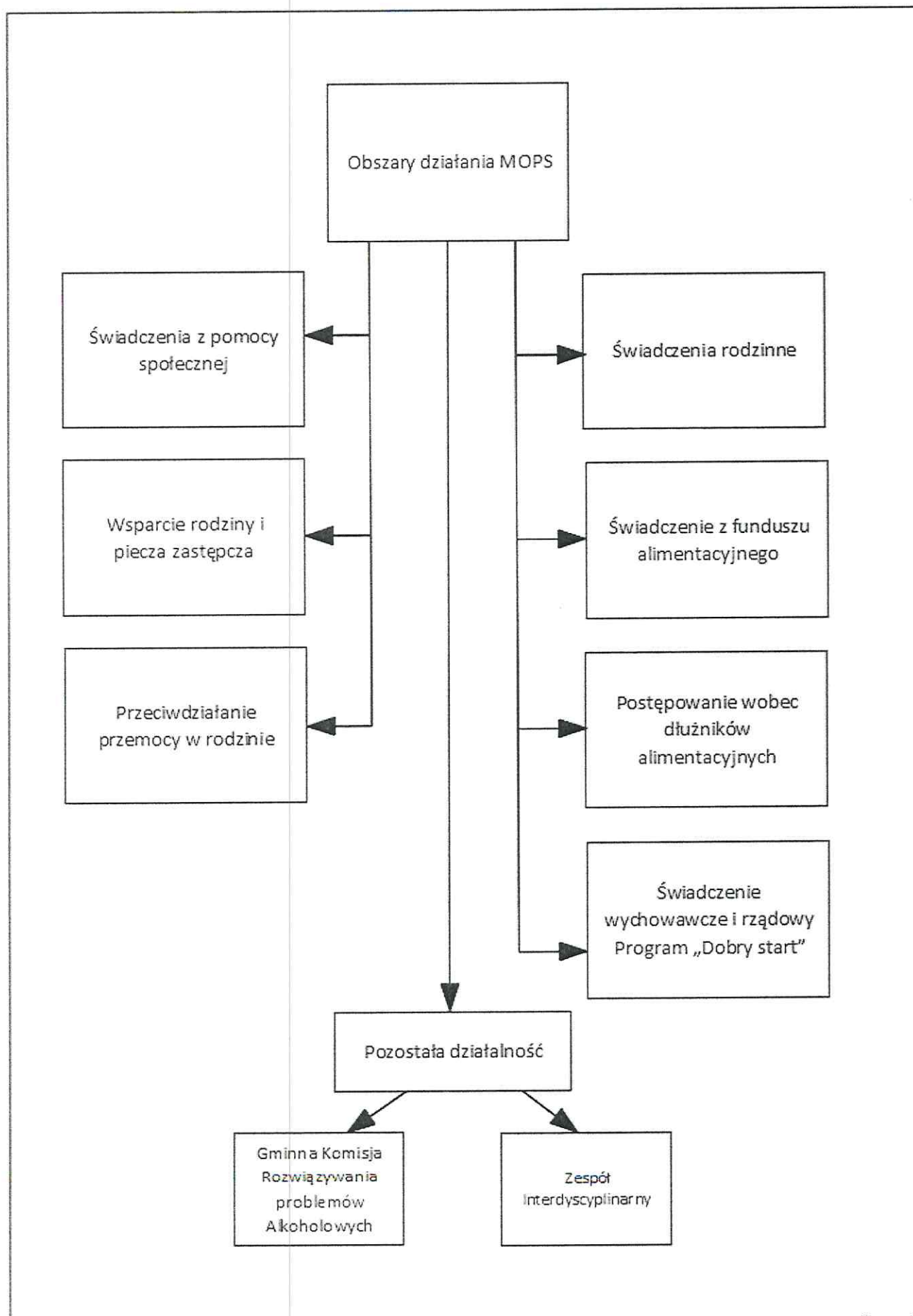
Obszary zadań realizowanych przez MOPS przedstawia **schemat nr 1**. Choć realizacja zadań mieszczących się w poszczególnych obszarach wynika z różnych przepisów prawa, to obszary często się przenikają, a odbiorcy świadczeń i usług, powielają. Wynika to zapewne z faktu niewiele odbiegających od siebie wysokości kryteriów uprawniających do świadczeń oferowanych przez te obszary oraz faktu złożoności sytuacji życiowych powodujących zapotrzebowanie na świadczenia z różnych obszarów. Każdy z obszarów przedstawionych na schemacie podzielić można na mniejsze, obejmujące węższe zagadnienia, wymagające specjalistycznej wiedzy i stosowania określonych standardów.

W celu realizacji coraz większej ilości i dogłębniej penetrowanych obszarów, coraz wyraźniej zarysowuje się konieczność wydzielania spośród zatrudnionych pracowników, zespołów specjalistów zajmujących się dość wąskim zakresem problemów przy jednoczesnej dobrej orientacji całości zagadnień składających się na działalność MOPS. Wiedza pracowników musi wykraczać poza problematykę pomocy społecznej i obejmować szerokie spectrum informacji koniecznych w procesie udzielania pomocy osobom i rodzinom tego wymagającym. Pojawia się też potrzeba wykorzystania w pracy specjalistów dotąd nie zatrudnianych lub/i poszerzenia/budowy infrastruktury około pomocowej. Coraz bardziej istotne staje się również stosowanie interdyscyplinarnych rozwiązań, pogłębianie współpracy i budowanie partnerstw na rzecz pobudzania szeroko pojętej aktywności osób i rodzin trafiających do systemu pomocy społecznej i świadczeń rodzinnych.

MOPS realizuje swoje obowiązki zgodnie z zasadami celowości, legalności i gospodarności w zakresie wydatkowania środków finansowych, obowiązującymi standardami, oraz zasadami etyki zawodowej.

Realizacja misji i założonych celów przebiega zgodnie z wdrożoną polityką zarządzania ryzykiem i objęta jest kontrolą zarządczą.

Schemat nr 1  
Obszary działania Miejskiego Ośrodka Pomocy Społecznej w Łędzinach



## Informacje ogólne dotyczące działalności MOPS

Dla przejrzystości sprawozdania dane obrazujące stan realizacji zadań przedstawione zostały zgodnie z podziałem na obszary ujęte w **schemacie nr 1**.

### I. Świadczenia z pomocy społecznej

Pomoc i wsparcie w gminie Lędziny z pomocy społecznej w 2019 roku uzyskały **553 osoby**, co stanowiło **3,47%** wszystkich mieszkańców gminy. W roku 2019, w stosunku do 2018 roku, łączna liczba osób korzystających z pomocy i wsparcia **zmniejszyła się o 53 osoby**. W przypadku długotrwale korzystających z pomocy społecznej ich liczba w 2019 roku osiągnęła poziom **114 osób**, co oznacza **spadek w stosunku do 2018 roku o 25 osób**.

Do zmniejszenia liczby świadczeniobiorców korzystających z pomocy i wsparcia, przyczynił się fakt realizacji inwestycji miejskich, a co za tym idzie, okresowy wzrost miejsc pracy oraz fakt iż rodziny korzystały z pomocy w formie świadczenia wychowawczego „500+”.

Przyznawanie świadczeń z pomocy społecznej ma na celu zabezpieczenie podstawowych potrzeb osób i rodzin, których nie są one w stanie pokonać przy wykorzystaniu własnych uprawnień, zasobów i możliwości. Świadczenia dzielą się na świadczenia o charakterze pieniężnym i niepieniężnym. Pomoc i wsparcie w gminie Lędziny z pomocy społecznej w 2019 roku w postaci **świadczeń pieniężnych** uzyskały **203 osoby**, zaś w postaci **świadczeń niepieniężnych** uzyskało **79 osób**.

Kryteria dochodowe uprawniające do udzielenia pomocy wynoszą:

- 1) dla osoby samotnie gospodarującej w wysokości **701,00 zł**,
- 2) dla osoby w rodzinie w wysokości **528,00 zł**.

#### 1. Świadczenia o charakterze pieniężnym

Rozkład zrealizowanych świadczeń przedstawia się następująco:

- **zasiłki stałe** otrzymały **44 osoby**; łączna kwota zasiłków wyniosła **244 392,09 zł**,
- **zasiłki okresowe** przyznano w **40 rodzinach**, które liczyły **74 osoby**; łączna kwota wyniosła **60 224,27 zł**,
- **zasiłki celowe** skierowano do **120 rodzin** liczących **187 osób**; łączna kwota wyniosła **139 114,86 zł**, w tym:
  - zasiłki celowe – **39 985,41 zł**,
  - specjalne zasiłki celowe - **23 519,45 zł**,
  - zasiłki celowe na żywność w ramach programu „ Posiłek w szkole i w domu” – **75 360,00 zł**,
  - zasiłki celowe na żywność poza programem – **250,00zł**,
  - zasiłek celowy na pokrycie wydatków powstałych w wyniku zdarzenia losowego – **0,00 zł**.

#### 2. Świadczenia o charakterze niepieniężnym

Świadczenia o charakterze niepieniężnym mogą mieć różną postać i być przyznawane w różnych okolicznościach. Zasadą obowiązującą przy udzielaniu świadczeń niepieniężnych jest przyznawanie pomocy w formie rzeczowej bądź w formie różnego rodzaju usług, z których część ma wymiar materialny. Zaspokajają one potrzeby wnioskodawców, ale odbiorcy tych świadczeń nie otrzymują ich w formie gotówkowej.

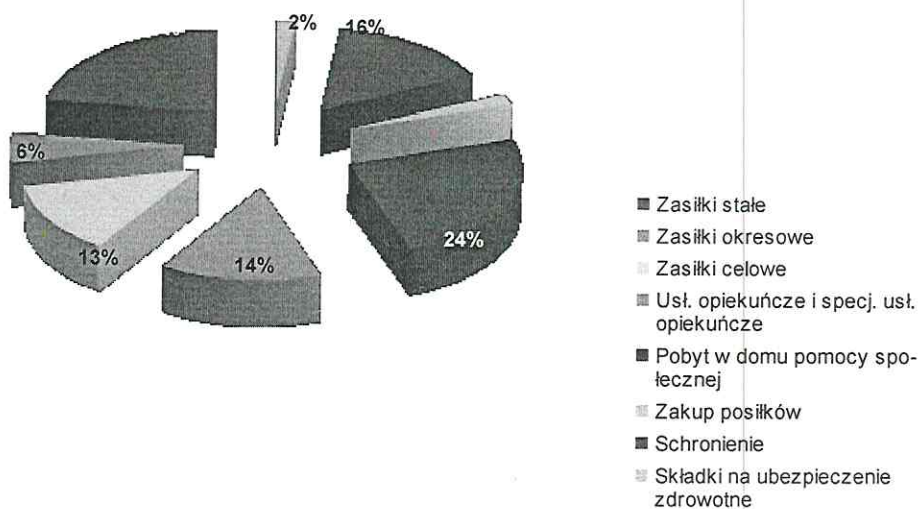
Świadczenia o charakterze niepieniężnym przedstawiają się następująco:

- **usługi opiekuńcze** – tą formą pomocy objęto **29 osób** w **29 rodzinach**; łączna kwota pomocy wyniosła **142 088,92 zł**,

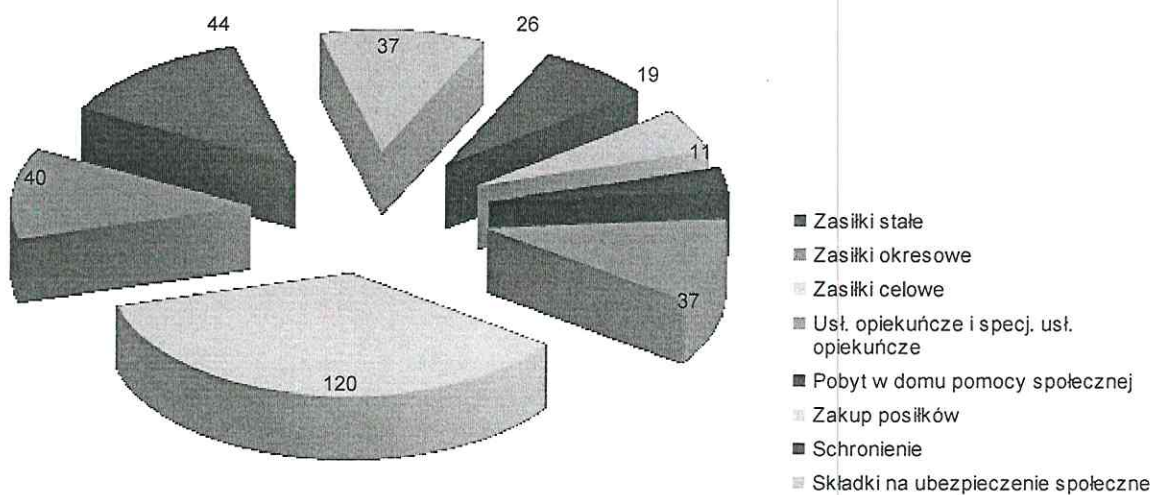


- **specjalistyczne usługi opiekuńcze** – pomocą objęto 13 osób w 13 rodzinach: kwota pomocy to 13 022,85 zł,
- **pobyt w domu pomocy społecznej** – opłacono pobyt w domach pomocy społecznej 11 osobom na łączną kwotę 263 449,86 zł,
- **zakup posiłków** (z programu „Posiłek w szkole i w domu” i poza programem) – posiłki przyznano 19 osobom w 17 rodzinach, w tym 2 dzieciom w ilości 1 497 świadczeń o łącznej wartości 23 845,08 zł,
- **bony żywnościowe** – bony żywnościowe do realizacji w sklepie wyłonionym w drodze zapytania ofertowego przyznano 1 osobie (część zasiłku stałego przyznano w formie bonów żywnościowych),
- **schronienie** – zapewniono schronienie 26 osobom bezdomnym (1 rodzina dwuosobowa i 24 osoby samotne) w łącznej ilości 5042 świadczeń na kwotę 173 747,00 zł,
- **składki na ubezpieczenie społeczne** – składki opłacono 37 osobom; łączna kwota składek wyniosła 20 289,69 zł,
- **praca socjalna** – z pomocy w formie pracy socjalnej skorzystało 124 osób w 76 rodzinach, w tym wyłącznie w postaci pracy socjalnej 88 osób w 57 rodzinach,
- **interwencja kryzysowa** – działania podejmowane na rzecz osób i rodzin będących w kryzysie podjęto w 49 środowiskach liczących łącznie 157 osób,
- **poradnictwo specjalistyczne** – poradnictwa udzielono przedstawicielom 54 rodzin liczących 75 członków (*poradnictwo tu wymienione nie dotyczy kwestii związanych bezpośrednio z procedurą pomocy społecznej; obejmuje problemy związane z załatwianiem różnych spraw [wnioski kierowane do sądu w różnych sprawach, rozliczenia majątkowe, sporządzanie CV, podania o pracę itp.], funkcjonowaniem społecznym, rodzinnym, radzeniem sobie z problemami, zwiększaniem aktywności poradnictwo prawne, rodzinne i psychologiczne*),
- **sprawienie pogrzebu** – w roku 2019 Ośrodek nie sprawiał pogrzebu.

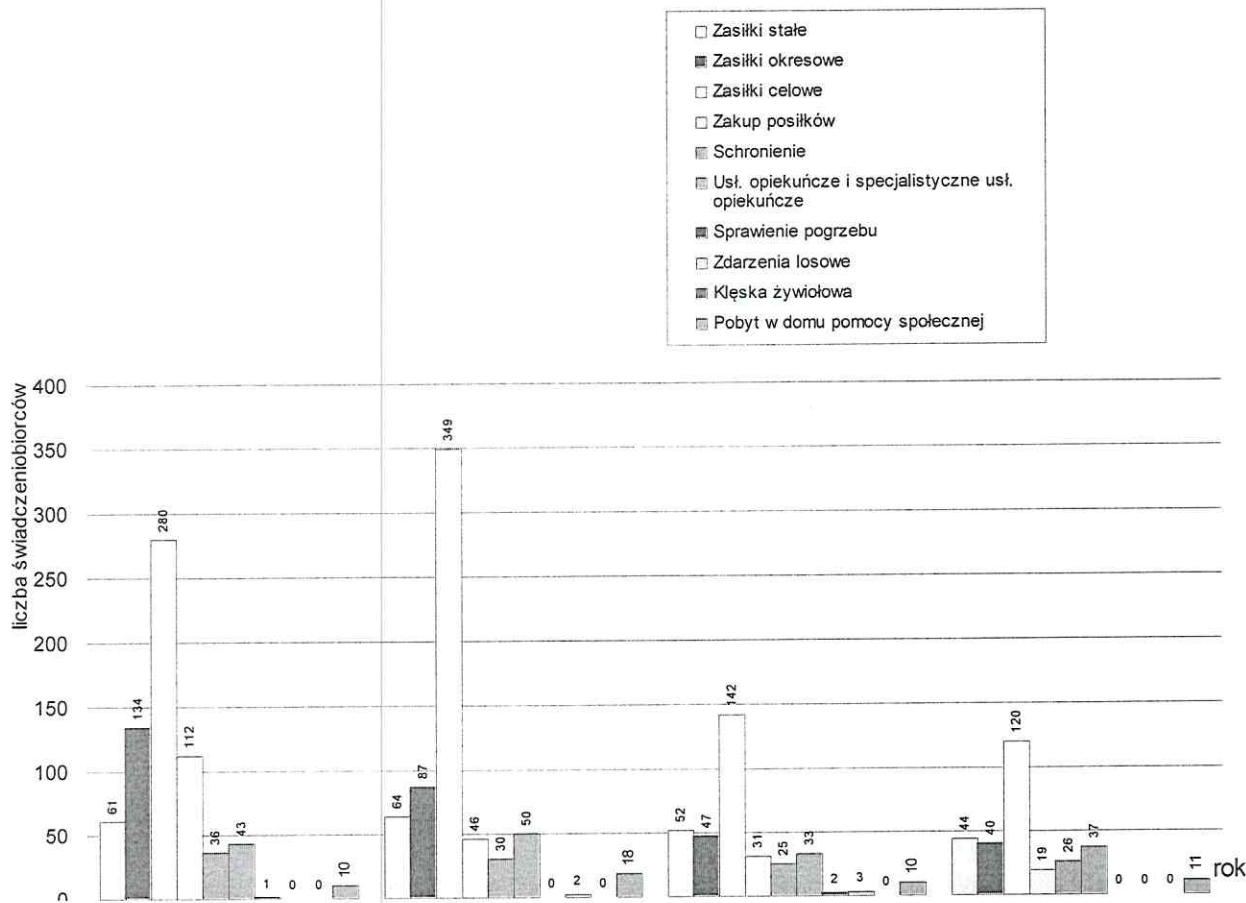
**Udział % środków przeznaczonych na świadczenia z pomocy społecznej w 2019 roku**



**Liczba świadczeniobiorców korzystających ze świadczeń z pomocy społecznej w 2019 roku**



Liczba osób, którym przyznano poszczególne rodzaje świadczeń z pomocy społecznej na przestrzeni lat 2016-2019



### 3. Wspieranie rodziny i piecza zastępcza

Program Wspierania Rodziny w mieście Łędziny na lata 2017 – 2019 przyjęty Uchwałą nr XLV/358/17 z dnia 28 września 2017 roku jest dokumentem prawnym, a obowiązek jego opracowania wynika z nałożonych na gminę zadań własnych określonych w ustawie z dnia 9 czerwca 2011 roku o wspieraniu rodziny i systemie pieczy zastępczej.

Sprawozdanie z realizacji Programu Wspierania Rodziny w Mieście Łędziny na lata 2017 – 2019 za 2019 rok zostało przedłożone Burmistrzowi Miasta Łędziny oraz zatwierdzone Uchwałą Nr XXVIII/173/2020 Rady Miasta Łędziny z dnia 7 maja 2020 r.

Zadaniem obowiązkowym gminy jest wspieranie rodzin przeżywających trudności w pełnieniu funkcji opiekuńczo-wychowawczych. Wspieranie rodziny to zespół planowanych działań mających na celu przywrócenie rodzinom zdolności do pełnienia tych funkcji, a jeśli to niemożliwe, zapewnienie dzieciom czasowej opieki i wychowania w systemie pieczy zastępczej.

Ośrodek odgrywa istotną rolę w realizacji zleconych mu zadań ustawowych w pracy z rodzinami przeżywającymi trudności w wypełnianiu funkcji opiekuńczo – wychowawczych. Rodziny korzystają z pomocy i wsparcia pracowników socjalnych, mediatora, asystentów rodziny i kadry placówki wsparcia dziennego - Świetlicy Socjoterapeutycznej.

## **Działania podejmowane na rzecz pomocy rodzinom z trudnościami w pełnieniu funkcji opiekuńczo-wychowawczych:**

- **wspieranie rodziny** – wsparciem w myśl ustawy o wsparciu rodziny i systemie pieczy zastępczej zostało objętych **43** rodziny liczące **132** członków, w tym **25** rodzin przeżywających trudności w wypełnianiu funkcji opiekuńczo-wychowawczych nie objętych wsparciem asystenta rodziny, a tylko pracą socjalną, wsparciem i poradnictwem specjalistycznym pracownika socjalnego (są to rodziny, w których problemy wymagają intensywnej, długotrwałej, interdyscyplinarnej pracy, rodziny potrzebujące czasu na wyjście z innego rodzaju kryzysów i rodziny nie rokujące na poprawę funkcjonowania, z których należy skierować dzieci do pieczy zastępczej). Wsparcie miało szeroki wymiar: od poradnictwa specjalistycznego poprzez działania mające na celu pomoc w wyjściu z kryzysu, wzmacnianie prawidłowych postaw, modyfikowanie pełnionych funkcji i ról, rozwijanie różnych umiejętności i aktywności, pomoc w opiece nad dziećmi i załatwianiu spraw urzędowych do wzmacniania i wspierania osiągniętych efektów;
- **opłaty wnoszone na dzieci przebywające w pieczy zastępczej** – **23** dzieci przebywa w pieczy zastępczej, a całkowity koszt umieszczenia dzieci w pieczy zastępczej wyniósł w 2019 roku – **72 157,23 zł** (*koszty dotyczą wyłącznie dzieci umieszczonych w pieczy po wejściu ustawy z dnia 9 czerwca 2011 roku o wspieraniu rodziny i systemie pieczy zastępczej, tj. od dnia 1 stycznia 2012 roku i wynoszą odpowiednio 10%, 30% i 50% kwoty średnich miesięcznych wydatków na opiekę i wychowanie dziecka umieszczonego w rodzinie zastępczej, rodzinnym domu dziecka lub placówce opiekuńczo-wychowawczej*); **2** dzieci w 2019 roku opuściło rodzinę zastępczą;
- **wnioskowanie do sądu** – w przypadkach budzących wątpliwości bądź podejrzenia pracowników MOPS co do nieprawidłowości w pełnieniu funkcji opiekuńczo-wychowawczych kierowane są wnioski do sądu o wgląd w sytuację rodziny lub ograniczenie lub pozbawienie władzy rodzicielskiej; w roku 2019 MOPS skierował do sądu rodzinnego w sprawach dzieci **5** wniosków; w tym **2** wnioski do sądu rodzinnego w sprawach dotyczących dzieci w rodzinach, w których prowadzona była procedura „Niebieska Karta”;
- **interwencje w sprawach opiekuńczo-wychowawczych** – w wyniku informacji pozyskanych z różnych źródeł (m.in. doniesienia anonimowe, wnioski poradni, zgłoszenia sąsiadów lub członków rodzin, obserwacje pracowników) podjęto **37 interwencji**, w wyniku których objęto rodziny, między innymi, pracą socjalną, wsparciem lub pracą asystenta rodziny;
- **asysta rodzinna** – w wyniku analizy sytuacji rodzin przeżywających trudności w pełnieniu funkcji opiekuńczo-wychowawczych objętych pracą asystenta rodziny zostało **18** rodzin na ogólną ilość **43** rodzin (*są to rodziny rokujące nadzieję na pozostawienie dzieci w ich środowisku rodzinnym, w tym wskazane przez sąd, wymagające niezwykle intensywnej pracy nakierowanej na uczenie i doskonalenie podstawowych czynności związanych ze sprawowaniem opieki nad dziećmi, nauką podstaw wychowania, a także prowadzenia gospodarstwa domowego, właściwego gospodarowania środkami finansowymi itp.*); **4** rodziny zostały zobowiązane przez sąd do pracy z asystentem rodziny; przeciętny czas pracy asystenta rodziny z w/w rodzinami na koniec roku 2019 wyniósł **5 miesięcy**, z **2** rodzinami asystent zakończył pracę ze względu na zaprzestanie współpracy ze strony rodziny;
- **placówka wsparcia dziennego** – Świetlica Socjoterapeutyczna, do której kieruje się dzieci wymagające objęcia opieką i wychowaniem z uwagi na fakt nieprawidłowego wykonywania tych funkcji przez ich opiekunów; w zajęciach placówki na przestrzeni całego roku wzięło udział **32** dzieci z **19** rodzin, w tym: **5** to rodziny pełne, **7** to rodziny niepełne, **1** to rodzina zastępcza, **5** – zrekonstruowane, **6** rodzin objętych było nadzorem kuratora sądowego; **2** rodziny dotknięte problemem przemocy w rodzinie; **20** dzieci jest z rodzin dotkniętych problemem alkoholowym, gdzie w **4** rodzinach dotyczył on obojga rodziców, w **4** matki, a w **18** ojca; otwarcie o problemie alkoholowym w swojej rodzinie mówiło **14** dzieci; (*szczegółowe omówienie działalności Świetlicy Socjoterapeutycznej zawiera załącznik nr 22 do niniejszego sprawozdania*);
- **mediacje** – zgodnie z ustawą o wspieraniu rodziny i systemie pieczy zastępczej główny specjalista pracy socjalnej, mediator, który również pełni w Ośrodku rolę mediatora rodzinnego, w roku 2019 przeprowadził **1** postępowanie mediacyjne, które nie zakończyło się zawarciem ugody – porozumienia.

#### 4. Przeciwdziałanie przemocy w rodzinie

Tworzenie systemu przeciwdziałania przemocy w rodzinie oraz ochrony ofiar przemocy w rodzinie należy do zadań gminy. Jego ramy określone są w programie pod nazwą *Program Przeciwdziałania Przemocy w Rodzinie oraz Ochrony Ofiar Przemocy w Rodzinie w Mieście Łędziny na lata 2016 – 2020*, przyjętym uchwałą nr XXXIII/241/16 Rady Miasta Łędziny z dnia 27 października 2016 r.

Sprawozdanie z realizacji Programu Przeciwdziałania Przemocy w Rodzinie oraz Ochrony Ofiar Przemocy w Rodzinie w Mieście Łędziny na lata 2016 – 2020 za 2019 rok zostało przedłożone Burmistrzowi Miasta Łędziny oraz zatwierdzone Uchwałą Nr XXVIII/174/2020 Rady Miasta Łędziny z dnia 7 maja 2020 r.

W w/w systemie ważną rolę odgrywają ośrodki pomocy społecznej. W zadania wykonywane przez pracowników ośrodków pomocy społecznej wpisane jest właściwe rozeznawanie sytuacji występujących w rodzinach objętych wsparciem oraz takich, wobec których istnieje podejrzenie występowania przemocy w rodzinie, zgłoszonych ośrodkowi, podejmowanie interwencji kryzysowej, w tym interwencji w przypadkach występowania przemocy w rodzinie, diagnozowanie sytuacji i potrzeb osób, co do których istnieje podejrzenie, że są dotknięte przemocą w rodzinie, udzielanie kompleksowej informacji o możliwościach uzyskania pomocy, formach tej pomocy, monitorowanie sytuacji rodzinnej, a jeśli zachodzi taka potrzeba – organizowanie dostępu do pomocy medycznej, jeżeli wymaga tego stan zdrowia osoby dotkniętej przemocą domową, zapewnienie schronienia w specjalistycznym ośrodku wsparcia dla ofiar przemocy w rodzinie oraz rozmowy z osobami, wobec których istnieje podejrzenie, że stosują przemoc.

Pracownicy socjalni Sekcji ds. Przeciwdziałania Przemocy w Rodzinie w MOPS w Łędzinach uczestniczą w realizacji procedury „Niebieska Karta” oraz prowadzą obsługę organizacyjno – techniczną Zespołu Interdyscyplinarnego w Łędzinach, jak również są odpowiedzialni za prowadzenie Grup Roboczych powoływanych przez Zespół Interdyscyplinarny w Łędzinach i większość zadań wynikających ze sporządzanych podczas posiedzeń grup planów pomocy osobom, wobec których istnieje podejrzenie, że są dotknięte przemocą oraz planów pracy sporządzanych na rzecz potencjalnych jej sprawców.

Roczne sprawozdanie z realizacji działań Zespołu Interdyscyplinarnego w Łędzinach za rok 2019 zostało przedłożone Burmistrzowi Miasta Łędziny oraz zatwierdzone Uchwałą Nr XXVIII/175/2020 Rady Miasta Łędziny z dnia 7 maja 2020 r.

#### 5. Pozostała działalność

Poza zadaniami statutowymi MOPS w Łędzinach prowadzi jeszcze inne formy działalności. Spośród działań o ważnym dla osób wymagających szeroko rozumianego wsparcia, zrealizowanych w roku minionym wymienić należy:

- **współpracę** z różnymi instytucjami i organizacjami społecznymi na rzecz rozwiązywania problemów osób i rodzin wymagających pomocy w różnych obszarach,
- **udział pracowników w komisjach miejskich:** ds. przyznawania stypendiów szkolnych i zespole ds. mieszkaniowych,
- **obsługę organizacyjno – techniczną** Zespołu Interdyscyplinarnego w Łędzinach. Roczne sprawozdanie z realizacji działań Zespołu Interdyscyplinarnego w Łędzinach za rok 2019 zostało przedłożone Burmistrzowi Miasta Łędziny oraz zatwierdzone Uchwałą Nr XXVIII/175/2020 Rady Miasta Łędziny z dnia 7 maja 2020 r. natomiast sprawozdanie z realizacji Programu Przeciwdziałania Przemocy w Rodzinie oraz Ochrony Ofiar Przemocy w Rodzinie w Mieście Łędziny na lata 2016 – 2020 za 2019 rok zostało przedłożone Burmistrzowi Miasta Łędziny oraz zatwierdzone Uchwałą Nr XXVIII/174/2020 Rady Miasta Łędziny z dnia 7 maja 2020 r.,
- **obsługę administracyjno – biurową** Gminnej Komisji Rozwiązywania Problemów Alkoholowych w Łędzinach (*szczegółowe sprawozdanie z działalności Gminnej Komisji Rozwiązywania Problemów Alkoholowych w Łędzinach stanowi załącznik nr 23*).

#### Ponadto:

- pracownicy socjalnych Sekcji ds. Przeciwdziałania Przemocy w Rodzinie oraz Głównego Specjalisty pracy socjalnej - mediatora brali udział w zorganizowanych w dniach 29.11.2019 r., i 04.12.2019 r., przez Zespół Interdyscyplinarny w Łędzinach spotkaniach informacyjno – edukacyjnych dla osób, które doznają lub doznawały przemocy w rodzinie, które odbyły się w sali reprezentatywnej Miejskiej Biblioteki Publicznej w Łędzinach;
- 17.10.2019 r. – obchody Międzynarodowego Dnia Mediacji – bezpłatny dyżur dla mieszkańców w MOPS w Łędzinach pełnili pracownicy Ośrodka - gł. specjalista pracy socjalnej -mediator oraz pracownik socjalny Sekcji ds. Przeciwdziałania Przemocy w Rodzinie;
- 18.10.2018 r. – obchody Międzynarodowego Dnia Mediacji – bezpłatny dyżur dla mieszkańców w MOPS w Łędzinach pełnił pracownik Ośrodka – gł. specjalista pracy socjalnej - mediator;
- prowadzenie działalności profilaktycznej i informacyjno – edukacyjnej skierowanej do społeczności lokalnej, w tym rodzin zagrożonych przemocą domową tj.: rozpowszechnianie ulotek i broszur oraz na zamieszczanie na stronie internetowej [www.mopsledziny.pl](http://www.mopsledziny.pl) informacji i aktualności;
- 2 dzieci z rodzin korzystających z pomocy Ośrodka – placówki wsparcia dziennego Świetlicy Socjoterapeutycznej w Łędzinach skorzystało z kolonii letnich Kuratorium Oświaty w Katowicach;
- w trybie zamówień publicznych zlecono 1 organizacji pozarządowej realizację zadania – prowadzenie placówki pomocy społecznej tj.: schronisko dla osób bezdomnych; w związku z odpłatnością za pobyt osób bezdomnych w placówce.

W dniu 27 września 2018 roku Ośrodek podpisał umowę nr 17/09/2018 na realizację zadań z zakresu dystrybucji artykułów spożywczych dla osób najbardziej potrzebujących w ramach **Programu Operacyjnego Pomoc Żywnościowa 2014 – 2020** Europejskiego Funduszu Pomocy Najbardziej Potrzebującym.

Wyżej wymieniony Program był realizowany w ramach:

- **Podprogramu 2018** (Umowa nr 17/09/2018 z dnia 27.09.2018 r.), w ramach którego w okresie od 01.09.2018 r. do 30.06.2019 r. zostało objętych **220** osób;
- **Podprogramu 2019** (Umowa nr 17/POPŻ/2019 z dnia 20.12.2019 r.) – w ramach którego w okresie od 20.12.2019 r. do 31.08.2020 r. zostało objętych **186** osób.

#### 6. Charakterystyka świadczeniobiorców

Od roku 2014 odnotowuje się stopniowy spadek liczby osób i rodzin korzystających ze świadczeń z pomocy społecznej (w 2014 roku – **279** rodzin, w 2015 roku – **263**, w roku 2016 – **238** rodzin, w roku 2017 – **220** rodzin, w roku 2018 – **182** rodzin, a w roku 2019 – **175** rodzin).

Powody składające się na przyznanie świadczeń z pomocy społecznej kształtowały się następująco:

- **bezrobocie** – z tego powodu skorzystało z pomocy społecznej **56 rodzin** liczących **107** członków;
- **ubóstwo** – stosując tę przesłankę do przyznania świadczeń bierze się pod uwagę dochód (niezależnie od źródła jego powstawania) pozostający w dyspozycji osoby, czy rodziny i mierzy się możliwości zabezpieczenia wszystkich podstawowych potrzeb w oparciu o ten dochód; jeśli jest on niższy lub równy kryterium dochodowemu określone w ustawie o pomocy społecznej, lub też nie występuje w ogóle, kwalifikuje się rodzinę jako dotkniętą ubóstwem; ubóstwo zdiagnozowano u **65 rodzin** składających się z **96** osób;
- **długotrwała lub ciężka choroba** – kryterium to zastosowano w stosunku do **123 rodzin** liczących **152** członków;
- **bezzadność w sprawach opiekuńczo-wychowawczych i prowadzenia gospodarstwa domowego** – powód ten skupia się wokół problemów związanych z nieumiejętnym pełnieniem funkcji opiekuńczo-wychowawczych, nieradzeniem sobie z organizacją prac domowych, planowaniem wydatków, ale też rozwiązywaniem wielu innych trudności; z tytułu bezradności skorzystało **97 rodzin** liczących **161** członków, w tym **13** rodzin niepełnych z **28** osobami w rodzinie i **6** rodzin wielodzietnych z **22**

- członkami;
- **niepełnosprawność** – przyznano pomoc w **96 rodzinach** liczących łącznie **133 członków**;
- **potrzeba ochrony macierzyństwa** – ochrona kobiet w ciąży i małych dzieci (rodzin z małymi dziećmi) była powodem udzielenia świadczeń **13 rodzinom** z **54** członkami, w tym **2 rodzinom wielodzietnym** z **13** osobami w rodzinie;
- **bezdomność** – pod pojęciem bezdomności należy rozumieć brak możliwości zamieszkiwania w lokalu mieszkalnym rozumianym jak w ustawie o ochronie praw lokatorów i mieszkaniowym zasobie gminy i brak zameldowania na pobyt stały, ale także niemożność przebywania w lokalu, o którym mowa wcześniej, mimo faktu zameldowania na pobyt stały w tym lokalu; z tytułu bezdomności świadczenia otrzymało **26 osób**, w tym **1** rodzina dwuosobowa i **24** osoby (wszystkie osoby to mieszkańcy Łędzin; za osoby, posiadające stałe zameldowanie bądź ostatnie stałe zameldowanie w innych gminach, MOPS otrzymuje zwrot wartości udzielonych świadczeń z Ośrodków właściwych dla ostatniego miejsca zameldowania);
- **alkoholizm** – problemy z nadużywaniem alkoholu widoczne są w wielu rodzinach ubiegających się o świadczenia z pomocy społecznej, ale jako przesłankę wiodącą wyodrębniono alkoholizm w **11 gospodarstwach domowych**, liczących **13** osób (były to rodziny, w których osoby nadużywające alkoholu zostały zdiagnozowane jako uzależnione, zawarły kontrakt socjalny lub udzielenie pomocy było konieczne z uwagi na dobro innych osób zależnych);
- **trudności w przystosowaniu się do życia po zwolnieniu z zakładu karnego** – pomoc po opuszczeniu aresztu śledczego lub zakładu karnego przyznano **4** indywidualnym osobom, które powróciły do rodzin liczących **11** członków;
- **przemoc w rodzinie** – z uwagi na wystąpienie przemocy w rodzinie, przy mniej znaczącym nasileniu innych przesłanek przyznano **1 rodzinie** liczącej **6** członków;
- **sytuacja kryzysowa** – w 2019 roku nie wystąpiła sytuacja kryzysowa;
- **zdarzenie losowe** – w roku 2019 nie wystąpiło zdarzenie losowe.

W gminie Łędziny **najczęściej występującymi przyczynami** trudnej sytuacji życiowej osób i rodzin, a jednocześnie powodami do ubiegania się o pomoc społeczną było kolejno: długotrwała lub ciężka choroba, bezradność w prowadzeniu gospodarstwa domowego i sprawach opiekuńczo-wychowawczych, niepełnosprawność, ubóstwo, bezrobocie.

Pozostałe przesłanki, których spełnienie umożliwia ubieganie się o świadczenia z pomocy społecznej, a które zaliczone zostały jako wiodące (przesłanki zazwyczaj kumulują się, ale dla celów sprawozdawczych wybiera się jedną najbardziej znaczącą w czasie badania aktualnej sytuacji osoby czy rodziny), występowały znacznie rzadziej.

## 7. Ocena realizacji zadań z pomocy społecznej.

Wszystkie zaplanowane na rok 2019 zadania zostały zrealizowane.

Na świadczenia z pomocy społecznej wydano **936 decyzji administracyjnych**. Decyzji odmownych wydano **4**. W roku 2019 nie złożono odwołań do Samorządowego Kolegium Odwoławczego w Katowicach.

W działalności MOPS w Łędzinach nie wystąpiły większe zakłócenia uniemożliwiające wykonanie zadań. Dotkliwy problem, podobnie jak w latach minionych, stanowi:

- trudności w interpretacji obowiązujących przepisów prawa; wielość i niespójność interpretacji prawnych (różnice interpretacji stosowanych przez ustawodawcę, właściwe ministerstwo, kolegia odwoławcze i sąd administracyjny różnych instancji),
- niewystarczająca liczba specjalistycznej kadry.

## II. Świadczenia dla rodziny

### 1. Świadczenia rodzinne i dodatki

Miejski Ośrodek Pomocy Społecznej - Dział Świadczeń Rodzinnych realizuje zadania związane z:

- ustawą o świadczeniach rodzinnych,
- ustawą o ustaleniu i wypłacie zasiłków dla opiekunów,
- ustawą o pomocy osobom uprawnionym do alimentów,
- ustawą o pomocy państwa w wychowywaniu dzieci
- ustawą o wsparciu kobiet w ciąży i rodzin „Za życiem”
- rządowym programem „Dobry Start”.

**Ustawa z dnia 28 listopada 2003 roku o świadczeniach rodzinnych** to system wsparcia dla rodzin z dziećmi oraz rodzin, w których jest osoba niepełnosprawna.

W 2019 roku w ramach realizacji ustawy o świadczeniach rodzinnych wypłacano:

1) zasiłki rodzinne oraz dodatki do zasiłku rodzinnego:

- dodatek z tytułu urodzenia dziecka,
- dodatek z tytułu opieki nad dzieckiem w okresie korzystania z urlopu wychowawczego,
- dodatek z tytułu samotnego wychowywania dziecka,
- dodatek z tytułu wychowywania dziecka w rodzinie wielodzietnej,
- dodatek z tytułu kształcenia i rehabilitacji dziecka niepełnosprawnego,
- dodatek z tytułu podjęcia przez dziecko nauki w szkole poza miejscem zamieszkania,
- dodatek z tytułu rozpoczęcia roku szkolnego;

2) jednorazowe zapomogi z tytułu urodzenia się dziecka;

3) świadczenia opiekuńcze:

- zasiłek pielęgnacyjny,
- świadczenia pielęgnacyjne;

4) świadczenia rodzicielskie

Wśród najważniejszych zmian w przepisach obowiązujących ustawy o świadczeniach rodzinnych znalazł się zapis o zmianie wysokości świadczenia pielęgnacyjnego.

I tak na podstawie Obwieszczenia Ministra Rodziny, Pracy i Polityki Społecznej z dnia 9 listopada 2018 r. z dniem 01.01.2019 roku wynosi ono **1 583,00 zł.** ((M.P. z 2018 r. poz. 1099).

Spowodowało to konieczność zmian wydanych decyzji administracyjnych jak również podwyższenia składek emerytalnych i rentowych oraz zdrowotnych u osób uprawnionych.

Na podstawie § 2 Rozporządzenia Rady Ministrów z dnia 31 lipca 2018 r. w sprawie wysokości dochodu rodziny albo osoby uczącej się stanowiących podstawę ubiegania się o zasiłek rodzinny i specjalny zasiłek opiekuńczy, wysokości świadczeń rodzinnych oraz wysokości zasiłku dla opiekuna ( Dz.U z 2018 r., poz. 1497) uległa zmianie kwota zasiłku pielęgnacyjnego, który od dnia 01 listopada 2019 r. wynosi **215,84 zł.**

W ramach realizacji ustawy o świadczeniach rodzinnych w **2019 roku** wydano **705** decyzji administracyjnych, w tym **28** decyzji odmawiających prawo do wnioskowanego świadczenia, bądź też umarzających postępowanie administracyjne. Głównym powodem decyzji odmownych było przekroczenie kryterium dochodowego.

Z zakresu świadczeń rodzinnych w **2019 roku** nie wniesiono do Samorządowego Kolegium Odwoławczego **2** odwołań.

Suma wszystkich przyznanych świadczeń rodzinnych w **2019 roku** wyniosła **9 937** przy liczbie **1 226** świadczeniobiorców.

Ogółem pomocą z zakresu realizacji zadań świadczeń rodzinnych objętych zostało **715** rodzin.

W **2019 roku** wypłacono świadczenia rodzinne na łączną kwotę **2 910 136,95 zł.**



### Wyszczególnienie świadczeń rodzinnych za rok 2019

L.p	Wyszczególnienie	Liczba świadczeń	Liczba świadczeniobiorców	Liczba rodzin	Kwota świadczeń
1.	Zasiłek rodzinny wraz z dodatkami	5 129	653	158	619 566,61
2.	Zasiłek pielęgnacyjny	3 546	321	312	671 894,14
3.	Świadczenie pielęgnacyjne	691	63	62	1 088 299,00
4.	Specjalny zasiłek opiekuńczy	12	1	1	7 440,00
5.	Jednorazowa zapomoga z tytułu urodzenia dziecka	116	116	115	116 000,00
6.	Świadczenie rodzicielskie	443	72	67	406 937,20
7.	<b>Razem</b>	<b>9 937</b>	<b>1 226</b>	<b>849</b>	<b>2 910 136,95</b>

Osoby uprawnione do świadczenia pielęgnacyjnego oraz do specjalnego zasiłku opiekuńczego są obejmowane obowiązkowym ubezpieczeniem emerytalnym i rentowym, zgodnie z ustawą z dnia 13 października 1998 roku o systemie ubezpieczeń społecznych (t.j. Dz. U. z 2020 r., poz. 266 z późn. zm.) oraz zdrowotnym, zgodnie z ustawą z dnia 27 sierpnia 2004 roku o świadczeniach opieki zdrowotnej finansowanych ze środków publicznych (t.j. Dz. U. z 2019 r., poz. 1373 z późn. zm.).

Składkami na ubezpieczenia emerytalno-rentowe w 2019 roku objęto 41 osób, składkami zdrowotnymi 12 osób.

Łącznie w 2019 roku opłacono 544 składek społecznych i zdrowotnych na kwotę 200 341,15zł.

### Wyszczególnienie składek na ubezpieczenia społeczne i zdrowotne za rok 2019

L.p	Wyszczególnienie	Liczba świadczeń	Liczba świadczeniobiorców	Kwota świadczeń
1.	Składki społeczne od osób pobierających świadczenie pielęgnacyjne	426	40	184 373,71
2.	Składki społeczne od osób pobierających specjalny zasiłek opiekuńczy	12	1	2 047,44
3.	Składki zdrowotne od osób pobierających świadczenie pielęgnacyjne	94	11	13 250,40
4.	Składki zdrowotne od osób pobierających specjalny zasiłek opiekuńczy	12	1	669,60
5.	<b>Razem</b>	<b>544</b>	<b>53</b>	<b>200 341,15</b>

Na mocy przepisów ustawy z dnia 4 listopada 2016 r. o wsparciu kobiet w ciąży i rodzin „Za życiem” (t.j. Dz. U. z 2019 r., poz. 473 z późn. zm.) od 1 stycznia 2017 r., z tytułu urodzenia się żywego dziecka z ciężkim i nieodwracalnym upośledzeniem albo nieuleczalną chorobą zagrażającą życiu, przysługuje prawo do jednorazowego świadczenia w wysokości 4 000 zł. Jednorazowe świadczenie przysługuje bez względu na osiągnięte dochody.

W 2019 roku nie wydano żadnej decyzji administracyjnej w sprawie jednorazowego świadczenia i nie wypłacono świadczeń.

Na mocy Ustawy z dnia 04.04.2014r. o ustaleniu i wypłacie zasiłków dla opiekunów (t.j. Dz.U.z 2017 r., poz. 2092 z późn. zm.), wypłacane są zasiłki dla opiekunów.

W 2019 roku wypłacono 36 świadczeń dla 3 świadczeniobiorców, na łączną kwotę 22 320,00 zł.

Ponadto 1 osoba uprawniona została objęta obowiązkowym ubezpieczeniem społecznym, na łączną kwotę składek 2 047,44 zł., oraz 1 osoba uprawniona została objęta obowiązkowym ubezpieczeniem zdrowotnym na łączną kwotę składek 669,60 zł.

## 2. Świadczenia z funduszu alimentacyjnego

**Fundusz alimentacyjny** stanowi system wsparcia osób uprawnionych na podstawie tytułu wykonawczego do alimentów, środkami finansowymi z budżetu państwa, w przypadku niemożności ich wyegzekwowania.

W ramach realizacji ustawy z dnia 7 września 2007 roku o pomocy osobom uprawnionym do alimentów (t.j. Dz.U. z 2020 r., poz. 808) wypłacano świadczenie z funduszu alimentacyjnego oraz prowadzono działania wobec dłużników alimentacyjnych.

Począwszy od okresu świadczeniowego 2019r. tj. października 2019r. zwiększone zostało kryterium dochodowe do 800,00 zł na osobę w rodzinie (poprzednio 725,00 zł).

W 2019 roku wydano 66 decyzji administracyjnych w sprawach dotyczących świadczeń z funduszu alimentacyjnego.

Suma wszystkich przyznanych i wypłaconych świadczeń z funduszu alimentacyjnego w 2019 roku wyniosła 653 przy liczbie 65 świadczeniobiorców.

Pomocą z zakresu świadczeń z funduszu alimentacyjnego objętych zostało 43 rodziny.

Suma wypłaconych świadczeń z funduszu alimentacyjnego w 2019 roku wyniosła 242 900,00zł.

Odmowę przyznania świadczeń z funduszu alimentacyjnego otrzymało 2 wnioskodawców. Głównym powodem odmowy było przekroczenie kryterium dochodowego uprawniającego do przyznania świadczeń.

W 2019 roku na terenie gminy zamieszkiwało 108 dłużników alimentacyjnych.

W wyniku prowadzonych działań wobec dłużników alimentacyjnych w 2019 roku skierowano:

- 5 wniosków do prokuratury o ściganie za przestępstwo określone w art. 209 § 1 ustawy kodeks karny,
- 3 wnioski do Powiatowego Urzędu Pracy o potrzebie aktywizacji zawodowej dłużników alimentacyjnych,
- 4 wnioski do starosty o zatrzymanie prawa jazdy.

## 3. Świadczenie wychowawcze 500 plus

Na mocy ustawy z dnia 11 lutego 2016 r. o pomocy państwa w wychowywaniu dzieci (Dz.U.2019 r., poz..2407 z późn. zm.) wypłaca się świadczenie wychowawcze. Celem świadczenia wychowawczego jest częściowe pokrycie wydatków związanych z wychowywaniem dziecka, w tym z opieką nad nim i zaspokojeniem jego potrzeb życiowych. Świadczenie wychowawcze przysługuje do dnia ukończenia przez dziecko 18 roku życia w kwocie 500,00 zł na dziecko.

Od 1 lipca 2019 roku świadczenie wychowawcze przysługuje na wszystkie dzieci do 18. roku życia, bez względu na dochody uzyskiwane przez rodzinę.

W 2019 roku wydano łącznie 2456 decyzji administracyjnych oraz informacji o przyznaniu świadczeń wychowawczych, w tym 99 decyzji odmawiających prawa do świadczenia, bądź umarzających postępowanie administracyjne.

Głównym powodem decyzji odmownych było przekroczenie kryterium dochodowego, w przypadku wniosku o świadczenie na pierwsze dziecko w rodzinie zapis ustawowy obowiązywał do 30.06.2019 r.

Z zakresu świadczeń wychowawczych w 2019 roku wniesiono do Samorządowego Kolegium Odwoławczego 2 odwołania od decyzji wydanych przez organ właściwy, które to pozostały utrzymane w mocy.

Suma wszystkich wypłaconych świadczeń wychowawczych w 2019 roku wyniosła 28 121 świadczeń.

Liczba osób, którym przyznano świadczenie wyniosła **3 319**.

Ogółem pomocą z zakresu realizacji zadań świadczeń wychowawczych objętych zostało **2 164** rodziny. W **2019** roku wypłacono świadczenia wychowawcze na łączną kwotę **14 002 750,50 zł**.

#### 4. Rządowy program „Dobry start”

Na mocy Uchwały Rady Ministrów z dnia 30 maja 2018 r. w sprawie ustanowienia rządowego programu „Dobry start” (M.P. z 2018 r., poz.514) wypłaca się świadczenie dla rodzin z dziećmi będące wsparciem w ponoszeniu wydatków związanych z rozpoczęciem roku szkolnego. Wsparcie polega na przyznaniu na dziecko, raz w roku, **świadczenia "dobry start"** w wysokości 300 zł.

W **2019** roku wydano łącznie **1556** decyzji administracyjnych oraz informacji o przyznaniu świadczenia „dobry start”, w tym **23** decyzji odmawiających prawa do świadczenia, bądź umarzających postępowanie administracyjne.

Głównym powodem decyzji odmownych było uczęszczanie dziecka do szkoły wyższej, która nie mieści się w katalogu szkół uprawniających do otrzymania świadczenia.

Z zakresu świadczenia „dobry start” w **2019** roku nie wniesiono odwołań do Samorządowego Kolegium Odwoławczego.

Suma wszystkich wypłaconych świadczeń w **2019** roku wyniosła **2 132**. Ogółem pomocą z zakresu realizacji zadania „dobry Start” objętych zostało **1 510** rodzin. W **2019** roku wypłacono świadczenia „dobry start” na łączną kwotę **639 150,00 zł**.

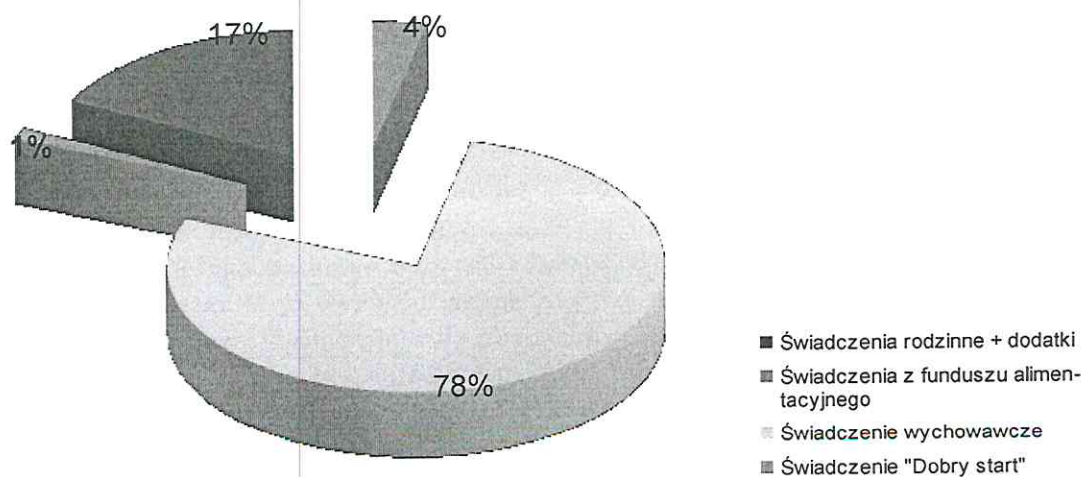
#### 5. Wnioski

W zakresie realizacji ustawy o pomocy osobom uprawnionym do alimentów, o zasiłkach dla opiekunów w stosunku do lat ubiegłych nie stwierdzono znaczących różnic w ilości i kwotach wypłacanych świadczeń.

W zakresie realizacji ustawy o świadczeniach rodzinnych zauważa się spadek w ilości osób korzystających z zasiłku rodzinnego i dodatków do zasiłku rodzinnego. Mniejsza ilość ubiegających się wynika z niskiego kryterium dochodowego, które wynosi **674,00 zł** na osobę w rodzinie, a rodzinach z niepełnosprawnością **764,00 zł** na osobę w rodzinie.

W zakresie realizacji świadczenia wychowawczego znacznie zwiększyła się ilość wypłaconych świadczeń oraz kwota. Wynika to z zapisów ustawowych likwidujących kryterium dochodowe przy ustalaniu prawa do świadczenia wychowawczego, począwszy od lipca 2019 r.

Udział % środków na świadczenia dla rodziny



### III. Zatrudnienie w MOPS

W Miejskim Ośrodku Pomocy Społecznej w Łędzinach na dzień 31 grudnia 2019 roku zatrudnionych było **31** pracowników.

Zatrudnienie w MOPS, z podziałem na poszczególne działy i stanowiska, przedstawia się następująco:

- Dyrektor – 1,
- Dział Świadczeń Społecznych – kierownik i 7 pracowników,
- Dział Świadczeń Rodzinnych i Alimentacyjnych – kierownik i 5 pracowników,
- Dział Finansowo-Księgowy – główny księgowy i 4 pracowników,
- Sekcja Przeciwdziałania Przemocy w Rodzinie – 2 pracowników,
- placówka wsparcia dziennego Świetlica Socjoterapeutyczna – kierownik i 2 pracowników,
- Sekcja Asysty Rodzinnej – 2 pracowników (tj.: 1,5 etatu),
- samodzielne stanowiska – 3 pracowników,
- stanowiska obsługi – 1 pracownik.

Spośród zatrudnionych w MOPS w Łędzinach pracowników **25** posiada wykształcenie wyższe, **3** wykształcenie średnie, **2** osoby wykształcenie policealne i **1** osoba inne wykształcenie. **80,64%** zatrudnionego personelu MOPS to osoby z wyższym wykształceniem.

W Ośrodku zatrudnionych jest 8 pracowników socjalnych na stanowiskach: **3** specjalistów pracy socjalnej, **4** pracowników socjalnych i **1** główny specjalista pracy socjalnej, posiadający II stopień specjalizacji.

Wśród pracowników **3** osoby posiadają specjalizację z organizacji pomocy społecznej.

Pracownicy mają ukończone różnego rodzaju studia podyplomowe, między innymi, organizacja pomocy społecznej, administracja i zarządzanie, praca socjalna z osobami z zaburzeniami psychicznymi, pedagogika sądowa i mediacja, rachunkowość.

W trakcie roku **27** pracowników MOPS wzięło udział w szkoleniach, w tym w szkoleniach bezpłatnych.

W okresie całego roku w Miejskim Ośrodku Pomocy Społecznej w Łędzinach **1** osoba odbyła praktyki zawodowe, a **6** osób było zatrudnionych na podstawie umowy cywilno – prawnej (zlecenie, o dzieło), z czego **2** osoby zostały zatrudnione na umowę o pracę. Nikt w 2019 roku nie świadczył w Ośrodku wolontariatu.

### IV. Wnioski i rekomendacje

Podmioty działające i tworzące na terenie miasta Łędziny lokalny system wsparcia społecznego, przy wykorzystaniu własnych zasobów, środków, możliwości i uprawnień, kształtują sprawnie funkcjonujący system umożliwiający osobom, rodzinom oraz społeczności lokalnej przezwyciężanie trudnych i kryzysowych sytuacji życiowych, których nie są w stanie samodzielnie pokonać, opracowują i wdrażają programy, które pozwalają na przeciwdziałanie wykluczeniu społecznemu i redukcję już występujących problemów społecznych jak np.: ubóstwo, bezdomność, uzależnienia, zjawisko przemocy w rodzinie, sieroctwo, niezaradność opiekunów – wychowawców i w prowadzeniu gospodarstwa domowego, niepełnosprawność, zaburzenia psychiczne, starość itp.

#### Na podstawie analizy powyższych informacji Miejski Ośrodek rekomenduje:

- 1) dostosowanie systemu wsparcia do potrzeb starzejącego się społeczeństwa, między innymi poprzez profesjonalizację jakości usług opiekuńczych i specjalistycznych, kluby seniora, pomoc sąsiedzka, Dzienny Dom Pobytu Seniora, koło charytatywne;
- 2) tworzenie nowych mieszkań socjalnych dla osób i rodzin najbardziej potrzebujących;
- 3) dostępność dla mieszkańców Gminy Łędziny usług socjalnych oraz usług prawnych (bezpłatnych konsultacji prawnych);
- 4) kontynuację Karty Dużej Rodziny i Karty Seniora;

- 5) rozwój i profesjonalizacja szeroko pojętej pracy socjalnej mającej na celu rozwiązywanie różnorodnych problemów, dysfunkcji, wykluczenia społecznego oraz wzmocnienie i wykorzystywanie zasobów własnych osób, rodzin i otoczenia lokalnego;
- 6) wsparcie instytucji publicznych i organizacji non-profit działających na terenie gminy;
- 7) zatrudnienie specjalistycznej kadry;
- 8) podwyższanie kwalifikacji kadry;
- 9) promocję wolontariatu jako idei bezinteresownego pomagania i angażowania się w pomoc drugiemu człowiekowi w zmienianie świata, rozwój społeczny, wspieranie najłabszych i wykluczonych;
- 10) rozwój i profesjonalizacja współpracy instytucji, organizacji i podmiotów działających na rzecz mieszkańców Miasta Łęczyny;
- 11) korzystanie i stosowanie dobrych praktyk wypracowanych przez inne podmioty na rzecz mieszkańców Łęczyny, ze szczególnym uwzględnieniem, najbardziej potrzebujących.

## V. Potrzeby MOPS

Konieczność realizacji zadań podyktowanych przepisami obowiązującymi w obszarze pomocy społecznej generuje określone potrzeby uwzględniające efektywność, kompleksowość i zgodną z obowiązującymi standardami jakość działań. Należą do nich:

- przeprowadzenie dalszej adaptacji pomieszczeń MOPS i bieżących remontów – priorytetem jest remont pomieszczeń (sanitarnego dla klientów ośrodka – WC, biur administracyjnych, większej części korytarza);
- remont pomieszczeń piwnicy pod siedzibą MOPS pod potrzeby archiwum zakładowego;
- powołanie mieszkania chronionego lub wspomagane dla osób przeżywających kryzysy (ofiary przemocy, chorych, niepełnosprawnych wymagających całodobowej opieki);
- rozbudowa infrastruktury okołopomocowej – wzmocnienie pracy pracowników socjalnych o pomoc specjalistów (m.in. psycholog, psychiatra);
- zakup klimatyzatorów, wymiana części sprzętu biurowego, zakup urządzenia UTM (wielofunkcyjna zaporę przeciw atakom z sieci Internet), zakup centrali telefonicznej.

## VI. Budżet MOPS w 2019 roku

### A. WYDATKI

W 2019 roku plan finansowy Ośrodka (ze wszystkich źródeł finansowania) na wydatki wynosił **21 672 250,00 zł**, z czego wykorzystano kwotę w wysokości **21 578 466,16 zł**, co stanowi **99,57 %** wykonania.

#### 1. Źródła finansowania wydatków:

- a) **środki na realizację zadań własnych gminy** (finansowane z budżetu gminy)
  - działalność Świetlicy Socjoterapeutycznej,
  - prowadzenie obsługi GKRPA, zasiłki
  - i pomoc w naturze, wydatki na bieżącą działalność Ośrodka,
  - wydatki na usługi opiekuńcze i specjalistyczne
  - usługi opiekuńcze, na Program
  - „Posiłek w szkole i w domu” (40% kosztów), wydatki
  - na Program POPŻ Banku Żywności, wydatki na obsługę świadczeń rodzinnych,
  - wydatki na „Program asystent rodziny i koordynator rodzinnej pieczy
  - zastępczej”, wydatki na wspieranie rodziny (asystenci i placówki wsparcia
  - dziennego), na obsługę „Dobry start” i pieczę zastępczą - **2 677 399,12 zł**

<b>b) środki na realizację zadań z zakresu administracji rządowej ( finansowane z budżetu państwa)</b>	
- ubezpieczenie zdrowotne opłacane za osoby pobierające niektóre świadczenia rodzinne, świadczenia wychowawcze wraz z kosztami obsługi, świadczenia rodzinne, fundusz alimentacyjny, zasiłek dla opiekuna i składki na ubezpieczenia społeczne oraz koszty obsługi tych zadań, wydatki na „Dobry Start” i koszty obsługi -	18 311 530,59 zł
<b>c) środki na realizację zadań własnych gminy (dofinansowane z dotacji budżetu państwa)</b>	
- zasiłki okresowe, zasiłki stałe i ubezpieczenie zdrowotne od zasiłków stałych, dofinansowanie do bieżącego utrzymania Ośrodka, realizacja rządowego Programu „Pomoc państwa w zakresie dożywiania” ( 60% kosztów) dofinansowanie kosztów zatrudnienia asystenta rodziny -	589 536,45 zł
<b>Razem a) – c):</b>	<b><u>21 578 466,16 zł</u></b>

## 2. Realizacja zadań

### Wydatkowanie środków na realizację zadań własnych gminy :

(szczegółowy opis wydatków na zadania własne zawierają załączniki do sprawozdania od nr 1 do nr 11)

a) działalność Świetlicy Socjoterapeutycznej -	158 458,34 zł
b) prowadzenie obsługi GKRPA -	38 436,55 zł
c) zasiłki celowe i pomoc w naturze, usługi pogrzebowe i opłacenie pobytu w DPS –	500 701,72 zł
d) bieżąca działalność Ośrodka -	1 426 090,76 zł
e) usługi opiekuńcze i specjalistyczne usługi opiekuńcze -	155 111,77 zł
f) realizacja rządowego Programu „Pomoc państwa w zakresie dożywiania” -	41 066,00 zł
g) Program POPŻ Banku żywności -	1 107,00 zł
h) bieżąca działalność działu świadczeń rodzinnych ze środków własnych gminy -	197 630,47 zł
i) program MRPiPS „Program Asystent Rodziny i Koordynator Rodzinnej Pieczy Zastępczej na rok 2019” – udział środków własnych w programie -	17 966,00 zł
j) wydatki na asystentów rodziny i dofinansowanie placówki wsparcia dziennego „Świetlicy Socjoterapeutycznej”-	68 673,28 zł
k) wydatki na dzieci przebywające w pieczy zastępczej -	72 157,23 zł
<b>Razem: a) – k)</b>	<b><u>2 677 399,12 zł</u></b>

### Wydatkowanie środków na realizację zadań z zakresu administracji rządowej:

(szczegółowy opis wydatków na zadania z zakresu administracji rządowej zawierają załączniki do sprawozdania od nr 12 do nr 15)

**a) Program „Rodzina 500 PLUS” – świadczenia wychowawcze wraz z kosztami obsługi, z czego:**

• świadczenia wychowawcze -	14 002 750,50 zł
• bieżące wydatki na koszty obsługi zadania -	180 141,69 zł
<b>Razem:</b>	<b>14 182 892,19 zł</b>

**b) zadania z zakresu świadczeń rodzinnych, funduszu alimentacyjnego ZDO i świadczenia „Za Życiem” wraz z kosztami obsługi, z czego na:**

• świadczenia rodzinne -	2 910 136,95 zł
• świadczenia z funduszu alimentacyjnego -	242 900,00 zł
• zasiłek dla opiekuna -	22 320,00 zł
• składki na ubezpieczenia emerytalne i rentowe od niektórych świadczeń rodzinnych i ZDO –	188 468,59 zł
• bieżące wydatki na koszty obsługi zadania -	89 555,04 zł
<b>Razem:</b>	<b>3 453 380,58 zł</b>

**c) świadczenie „Dobry start” wraz z kosztami obsługi, z czego na:**

• świadczenia „Dobry start” -	639 150,00 zł
• bieżące wydatki na koszty obsługi zadania -	21 518,22 zł
<b>Razem:</b>	<b>660 668,22 zł</b>

**d) składki na ubezpieczenia zdrowotne opłacane za osoby pobierające niektóre świadczenia rodzinne i ZDO -** 14 589,60 zł

**Razem: a)-d): 18 311 530,59 zł**

**Wydatkowanie środków z dotacji na realizację zadań własnych:**

(szczegółowy opis wydatków na zadania własne z dotacji zawierają załączniki do sprawozdania od nr 16 do nr 21)

a) ubezpieczenie zdrowotne od osób pobierających zasiłki stałe -	20 289,69 zł
b) zasiłki okresowe -	60 224,27 zł
c) zasiłki stałe –	244 392,09 zł
d) dofinansowanie do bieżącego utrzymania Ośrodka -	184 069,32 zł
e) Rządowy program „Posiłek w szkole i w domu” –	58 389,08 zł
f) dofinansowanie kosztów zatrudnienia asystenta rodziny w ramach „Programu asystent rodziny i koordynator rodzinnej pieczy zastępczej” -	22 172,00 zł

**Razem a) – f): 589 536,45 zł**

**Razem pkt 2. 21 578 466,16 zł**

## **B. DOCHODY**

W ramach swojej bieżącej działalności Miejski Ośrodek Pomocy Społecznej w Lędzinach realizuje dochody własne budżetu gminy i dochody budżetu państwa, w tym dochody z zakresu realizacji zadań administracji rządowej. W 2019 roku zrealizowane dochody wyniosły **254 617,35 zł**, z czego:

### **1. Dochody budżetu gminy, w tym:**

a) 40% odzyskanych przez komornika bądź wpłaconych przez dłużników alimentacyjnych należności z tytułu świadczeń z funduszu alimentacyjnego i zaliczki alimentacyjnej (dochód budżetu gminy) -	21 704,10 zł
b) zwroty zasiłków celowych zwrotnych -	2 400,00 zł
c) odpłatność rodziny za osoby umieszczone w DPS -	4 450,00 zł
d) odpłatność za usługi opiekuńcze i specjalistyczne usługi opiekuńcze -	40 989,96 zł
e) odpłatność za schronienie -	40 417,80 zł
f) odsetki bankowe zgromadzone na rachunku bankowym -	1 434,46 zł
g) zwrot opłat sądowych w sprawach wniosków dot. leczenia odwykowego -	120,00 zł
h) zwrot kosztów postępowania egzekucyjnego-	13,61 zł
i) pozostałe (wpływy z tytułu korekt faktur i not księgowych) -	875,78 zł

**Razem dochody a) – i): 112 405,71 zł**

### **2. Dochody odprowadzane do budżetu państwa, w tym:**

a) zwroty nienależnie pobranych świadczeń rodzinnych, funduszu alimentacyjnego, świadczenia wychowawczego -	31 901,96 zł
b) odsetki od nienależnie pobranych świadczeń rodzinnych świadczenia wychowawczego -	4 014,70 zł
c) zwroty z ZUS nadpłaty składek społecznych, za osoby otrzymujące świadczenia pielęgnacyjne-	26 393,44 zł
d) 60% odzyskanych przez komornika bądź wpłaconych przez dłużników alimentacyjnych należności z tytułu świadczeń z funduszu alimentacyjnego i zaliczki alimentacyjnej - (50%), (dochód budżetu państwa) -	32 347,11 zł
e) odsetki odzyskane przez komorników bądź wpłacone przez dłużników alimentacyjnych z tytułu świadczeń z funduszu alimentacyjnego ( dochód budżetu państwa) -	47 554,43 zł

**Razem a) – e): 142 211,64 zł**

**Razem pkt 1. + 2. : 254 617,35 zł**



## C. INFORMACJE DODATKOWE MAJĄCE WPŁYW NA SYTUACJĘ FINANSOWĄ GMINY:

### 1. Dochody budżetu państwa i jednostki samorządu terytorialnego (gminy Lędziny) związane z realizacją zadań z zakresu administracji rządowej.

Miejski Ośrodek Pomocy Społecznej w Lędzinach w 2019 roku realizował zadania administracji rządowej w zakresie ustawy z dnia 7 września 2007 roku o pomocy osobom uprawnionym do alimentów (fundusz alimentacyjny) i ustawy z dnia 22 kwietnia 2005 roku o postępowaniu wobec dłużników alimentacyjnych oraz zaliczce alimentacyjnej. Z obu ustaw wynika obowiązek ściągłości należności od dłużników alimentacyjnych.

Należności wynikające z funduszu alimentacyjnego ściągane są wraz z ustawowymi odsetkami jak za opóźnienie, naliczanymi od następnego dnia po dniu wypłaty świadczenia osobie uprawnionej. **40% tych należności stanowi dochód gminy wierzyciela (dochód gminy)**, a 60% wraz z odsetkami dochód budżetu państwa.

Natomiast należności dłużnika alimentacyjnego wynikające z wypłaconych osobie uprawnionej zaliczek alimentacyjnych (ustawa o zaliczce alimentacyjnej), powiększane są o 5 % (zastępuje odsetki), **z czego 50% stanowi dochód budżetu gminy**, a drugie 50% dochód budżetu państwa.

W przypadku funduszu alimentacyjnego po nowelizacji ustawy od 2016 roku należność jest rozliczana w sposób niekorzystny dla dłużnika, jak również dla gminy. W pierwszej kolejności regulowane są odsetki, a następnie należność główna (wcześniej wpływająca należność rozliczana była proporcjonalnie). W znacznej części przypadków dochodzi więc do sytuacji, gdzie całość spłaty, bądź jej większa część zaliczana jest na odsetki, a pozostała na należność główną ze stratą dla gminy.

Na dzień 31.12.2019 roku zaewidencjonowany stan należności wynikający z funduszu alimentacyjnego i zaliczki alimentacyjnej kształtował się następująco:

#### Fundusz alimentacyjny

Lp.	Rodzaj dochodu	Stan należności na dzień 31.12.2019 roku	Odzyskane należności	Stan należności pozostałych do spłaty na dzień 31.12.2019 roku
1.	Dochód budżetu gminy (40% dla organu wierzyciela)	1 016 686,65	21 284,10	995 402,55
2.	Dochód budżetu państwa (60% dla budżetu państwa plus odsetki)	1 525 030,84	31 927,11	1 493 103,73
3.	Dochód budżetu państwa (odsetki)	958 426,42	47 554,43	910 871,99
<b>Razem:</b>		<b>3 500 143,91</b>	<b>100 765,64</b>	<b>3 399 378,27</b>

### Zaliczka alimentacyjna

Lp.	Rodzaj dochodu	Stan należności na dzień 31.12.2019 roku	Odzyskane należności	Stan należności do odzyskania, zaewidencjonowany na dzień 31.12.2019 roku
1.	50% dochodu budżetu gminy	121 641,36	420,00	121 221,36
2.	50% dochodu budżetu państwa	121 641,32	420,00	121 221,32
<b>Razem:</b>		<b>243 282,68</b>	<b>840,00</b>	<b>242 442,68</b>

### 2. Świadczenia nienależnie pobrane (również błędnie wypłacone, nieprzysługujące itp.)

W sprawach o przyznanie świadczeń zachodzą sytuacje, w których przyznane wnioskodawcom świadczenia uznaje się za **nienależnie pobrane** lub błędnie wypłacone. Mają one miejsce, gdy osoby ubiegające się o przedmiotowe świadczenia nie spełniają obowiązku informowania Ośrodka o zmianach swojej sytuacji rodzinnej, dochodowej, bądź wprowadzają organ wypłacający w błąd.

Tytułem zwrotu tych świadczeń jak i zwróconych przez ZUS (jako nadpłaty składek) w 2019 roku wpłynęło ogółem **66 396,55 zł**, z czego:

- odprowadzone do budżetu państwa – 58 295,40 zł,
- pomniejszające bieżące wydatki – 8 101,15 zł.

Oprócz tego zgodnie z ustawą o świadczeniach rodzinnych, ustawą o pomocy osobom uprawnionym do alimentów, ustawą o zasiłku dla opiekuna i ustawą o wychowaniu dzieci od świadczeń uznanych za nienależnie pobrane nalicza się odsetki ustawowe jak za opóźnienie. W 2019 roku dochody uzyskane z tytułu pobranych odsetek od nienależnie pobranych świadczeń wyniosły **4 014,70 zł**, które w całości stanowiły dochód budżetu państwa.

### 3. Realizacja ustawy o postępowaniu egzekucyjnym w administracji

Należności od świadczeniobiorców uchylających się od spłaty, kierowane są do komornika skarbowego w celu ich odzyskania zgodnie z ustawą o postępowaniu egzekucyjnym w administracji. W 2019 roku w ramach postępowania egzekucyjnego MOPS wystawił **2** tytuły wykonawcze na kwotę **2 154,50 zł**, które dotyczyły nienależnie pobranych świadczeń wychowawczych.

### Wydatki na działalność Świetlicy Socioterapeutycznej w 2019 roku

	Plan	Wykonanie	% realizacji
<b>2019 r.</b>	<b><u>159 100,00 zł</u></b>	<b>158 458,34 zł*</b>	<b><u>99,60%</u></b>
2018 r.	146 149,00 zł	145 431,24 zł	99,51%
2017 r.	130 500,00 zł	130 228,72 zł	99,79%
2016 r.	133 205,00 zł	132 967,42 zł	99,82%
2015 r.	136 000,00 zł	134 352,69 zł	98,79%
2014 r.	139 583,00 zł	138 711,05 zł	99,38%
2013 r.	133 200,00 zł	131 452,88 zł	98,69%
2012 r.	113 700,00 zł	109 293,79 zł	96,12%
2011 r.	132 000,00 zł	125 595,64 zł	95,15%
2010 r.	131 000,00 zł	116 825,46 zł	89,18 %

#### Realizacja wydatków\*:

- Woda mineralna wydana pracownikom w okresie letnim zgodnie z kodeksem pracy i Zarządzeniem Dyrektora MOPS Nr 90/2006 z dnia 31-07-2006 r.	65,52 zł
- Wynagrodzenie osobowe pracowników	74 233,00 zł
- Dodatkowe wynagrodzenie roczne	6 000,00 zł
- Składki na ubezpieczenia społeczne od wynagrodzeń	12 823,76 zł
- Składki na ubezpieczenia społeczne od umów zleceń	544,24 zł
- Składki na Fundusz Pracy od wynagrodzeń	1 721,56 zł
- Składki na Fundusz Pracy od umów zleceń	77,44 zł
- Umowa zlecenie – sprzątanie pomieszczeń świetlicy	3 160,50 zł
- Artykuły biurowe	42,81 zł
- Toner i tusze do drukarki	336,85 zł
- Papier do drukarki i kserokopiarki	70,11 zł
- Środki czystości	471,30 zł
- Pozostałe, różne zakupy: emblematy na kotyliony w ramach akcji „Bezpieczna rodzina na drodze”, firany do pomieszczenia klubu młodzieżowego w świetlicy, świetlówki i żarówki, przedłużacz 5m., kabel do przenośnego głośnika, akcesoria malarskie (farby, unigrunt, wałek z rączką), art. gospodarstwa domowego (metalowe sztucce, patelnia, miska, żabki do karniszy, packa na muchy, taśma dwustronna), mikrofalówka Amica	1 103,82 zł
- Wyposażenie (EI-ewidencja ilościowa): urządzenie wielofunkcyjne HP (ksero, skaner, drukarka), przenośny głośnik Power Audio	798,00 zł
- Materiały dydaktyczne i edukacyjne na zajęcia świetlicowe z dziećmi (m.in.: gry planszowe i zręcznościowe, piłki, karty, zestaw do tenisa stołowego, artykuły dekoracyjne do wykonania kartek świątecznych i ozdób, artykuły biurowe i szkolne)	1 787,19 zł
- Artykuły spożywcze dla uczestników trzydniowej wycieczki do Rzędkowic i produkty żywnościowe do paczek dla dzieci z okazji Mikołaja	3 085,26 zł
- Obowiązkowe badania wstępne i okresowe pracowników oraz aktualizacje książeczek zdrowia	150,00 zł
- Usługa gastronomiczna - kanapki dla dzieci ( + dodatki: soki, owoce, słodycze)	19 501,00 zł
- Usługa ochrony antywirusowej (wznowienie licencji na użytkowanie programu antywirusowego Kaspersky)	62,73 zł
- Usługa dostępu do internetowych aktów prawnych (roczna licencja na dostęp do systemu LEX)	177,91 zł
- Usługa wykonania pieczętek	15,00 zł
- Pozostałe, różne usługi: przeprowadzenie przeglądu bhp w pomieszczeniach	152,00 zł

światlicy, wywołanie zdjęć ze spotkań, zajęć i imprez organizowanych przez światlicę	
- Korzystanie przez dzieci z pływalni krytej	45,00 zł
- Organizacja zajęć : wycieczki do Wisły, Rzędkowic i Gliwic, wyjazdy do kina i na wystawy, organizacja ferii zimowych, kolacja wigilijna	7 658,16 zł
- Opłaty z tytułu zakupu usług telefonii stacjonarnej	1 007,40 zł
- Opłaty czynszowe (wynajem pomieszczeń dla światlicy przy ul. Lędzińskiej 14)	17 859,60 zł
- Ryczałty samochodowe dla pracowników - za jazdy lokalne	506,04 zł
- Delegacje służbowe pracowników	379,46 zł
- Opłata abonamentowa RTV	245,15 zł
- Ubezpieczenie mienia w światlicy	376,00 zł
- Odpis na zakładowy fundusz świadczeń socjalnych	3 383,79 zł
- Szkolenia pracowników: okresowe szkolenie pracowników w zakresie bhp	255,00 zł
- Pozostałe koszty szkoleń: dojazd pracowników na szkolenia	362,74 zł
<b>Razem wydatki na działalność Światlicy Socjoterapeutycznej w 2019 roku:</b>	<b>158 458,34 zł</b>

**Wydatki na obsługę Gminnej Komisji Rozwiązywania  
Problemów Alkoholowych w 2019 roku**

	Plan	Wykonanie	%realizacji
<b>2019 r.</b>	<b>39 200,00 zł</b>	<b>38 436,55 zł*</b>	<b>98,05%</b>
2018 r.	43 051,00 zł	33 596,40 zł	78,03%
2017 r.	54 700,00 zł	53 996,32 zł	98,71%
2016 r.	40 995,00 zł	40 802,25 zł	99,53%
2015 r.	40 000,00 zł	39 207,72 zł	98,02%
2014 r.	46 417,00 zł	40 875,64 zł	88,06%
2013 r.	44 000,00 zł	39 212,59 zł	89,12%
2012 r.	33 300,00 zł	32 704,98 zł	98,21%
2011 r.	38 000,00 zł	36 559,51 zł	96,21%
2010 r.	39 000,00 zł	33 570,37 zł	86,08 %

**Realizacja wydatków\*:**

- Składki na ubezpieczenia społeczne od umów zleceń	935,11 zł
- Składki na Fundusz Pracy od umów zleceń	126,42 zł
- Wynagrodzenia członków Gminnej Komisji Rozwiązywania Problemów Alkoholowych oraz Zespołu Motywacyjnego	17 245,00 zł
- Umowy zlecenia – punkt konsultacyjny dla osób z problemem alkoholowym - profilaktyka uzależnień, udzielanie porad dotyczących problemu alkoholowego	5 160,00 zł
- Umowa zlecenie – prelekcja podczas organizowanej akcji profilaktyczno-edukacyjnej pod nazwą „W młodość i dorosłe życie bez uzależnień”	270,00 zł
- Umowy zlecenia – sporządzanie opinii przez biegłego sądowego psychiatrę w przedmiocie uzależnienia od alkoholu	2 700,00 zł
- Artykuły biurowe	824,74 zł
- Tonery do drukarki i kserokopiarki	240,00 zł
- Papier do drukarki i kserokopiarki	796,79 zł
- Pozostałe, drobne zakupy: wentylator pokojowy Sencor	119,00 zł
- Naprawa kserokopiarki	984,00 zł
- Usługi pocztowe – (koszty przesyłek)	1 297,70 zł
- Usługa ochrony antywirusowej (wznowienie licencji na użytkowanie programu antywirusowego Kaspersky)	62,73 zł
- Usługa szkoleniowa – szkolenie modułowe dla 3 członków Komisji Rozwiązywania Problemów Alkoholowych, Moduł I: "Skuteczna realizacja zadań GKRPA", Moduł II: "Nowelizacja ustawy o wychowaniu w trzeźwości i przeciwdziałaniu alkoholizmowi", Moduł III: „Rozmowa motywacyjno-interwencyjna” oraz „Zasady kontroli punktów sprzedaży alkoholu i praktyczna weryfikacja oświadczeń”	864,00 zł
- Pozostałe usługi: wykonanie i organizacja eventu/wydarzenia/akcji profilaktyczno-edukacyjnej dla uczniów klas VIII szkół podstawowych i III klas gimnazjów pod nazwą „W młodość i dorosłe życie bez uzależnień”	2 500,00 zł
- Sporządzenie 18 opinii przez biegłego sądowego psychologa w przedmiocie uzależnienia od alkoholu	2 700,00 zł
- Delegacje służbowe pracownika	56,22 zł
- Opłaty za złożone wnioski do sądu o wszczęcie postępowania dotyczące leczenia odwykowego oraz za odpisy sądowych postanowień	770,00 zł
- Zaliczka gotówkowa dla komornika sądowego na pokrycie wydatków w sprawie	

egzekucyjnej z wniosku GKRPA przeciwko dłużnikowi, prowadzonej na podstawie tytułu wykonawczego	208,84 zł
- Szkolenie pracowników – szkolenie modułowe dla 2 członków Komisji Rozwiązywania Problemów Alkoholowych, Moduł I: "Skuteczna realizacja zadań GKRPA", Moduł II: "Nowelizacja ustawy o wychowaniu w trzeźwości i przeciwdziałaniu alkoholizmowi", Moduł III: „Rozmowa motywacyjno-interwencyjna” oraz „Zasady kontroli punktów sprzedaży alkoholu i praktyczna weryfikacja oświadczeń”	576,00 zł
<b>Razem wydatki na obsługę Gminnej Komisji Rozwiązywania Problemów Alkoholowych w 2019 roku:</b>	<b>38 436,55 zł</b>

**Wydatki na zasiłki celowe i pomoc w naturze finansowane  
ze środków własnych gminy w 2019 roku**

	Plan	Wykonanie	% realizacji
<b>2019 r.</b>	<b>502 600,00 zł</b>	<b>500 701,72 zł*</b>	<b>99,62%</b>
2018 r.	407 034,00 zł	406 957,33 zł	99,98%
2017 r.	441 386,00 zł	441 385,58 zł	100%
2016 r.	511 922,00 zł	511 919,07 zł	100%
2015 r.	554 048,00 zł	553 205,63 zł	99,85%
2014 r.	603 030,99 zł	602 865,17 zł	99,97%
2013 r.	625 100,00 zł	625 098,90 zł	100%
2012 r.	528 325,00 zł	527 065,05 zł	99,76%
2011 r.	624 335,00 zł	620 298,04 zł	99,35%
2010 r.	546 264,00 zł	539 251,49 zł	98,72 %

**Formy pomocy udzielonej w 2019 roku\*:**

**Przyznano:**

- Zasiłki celowe	36 485,41 zł
- Specjalne zasiłki celowe	23 519,45 zł
- 1 osobie przyznano zasiłek celowy pod warunkiem zwrotu	3 500,00 zł
- 26 osobom bezdomnym lub znajdującym się w sytuacji kryzysowej zapewniono schronienie	173 747,00 zł
- 11 osobom zapewniono pobyt w Domach Pomocy Społecznej (zadanie obowiązkowe gminy)	263 449,86 zł

---

**Razem wydatki na zasiłki i pomoc w naturze w 2019 roku: 500 701,72 zł**

---

**Wydatki na bieżącą działalność Ośrodka finansowane  
ze środków własnych gminy w 2019 roku**

	Plan	Wykonanie	% realizacji
<b>2019 r.</b>	<b>1 434 441,00 zł</b>	<b>1 426 090,76 zł*</b>	<b>99,42%</b>
2018 r.	1 503 311,00 zł	1 502 409,67 zł	99,94%
2017 r.	1 367 607,00 zł	1 367 115,71 zł	99,96%
2016 r.	1 351 616,00 zł	1 351 552,31 zł	100%
2015 r.	1 305 695,00 zł	1 305 024,80 zł	99,95%
2014 r.	1 310 119,00 zł	1 308 344,45 zł	99,86%
2013 r.	1 298 511,00 zł	1 298 320,81 zł	99,99%
2012 r.	1 335 705,00 zł	1 268 040,43 zł	94,93%
2011 r.	1 356 750,00 zł	1 334 122,18 zł	98,33%
2010 r.	1 295 008,00 zł	1 276 907,52 zł	98,60 %

**Realizacja wydatków\*:**

- Woda mineralna wydana pracownikom w okresie letnim zgodnie z kodeksem pracy i Zarządzeniem Dyrektora MOPS Nr 90/2006 z dnia 31-07-2006 r.	505,15 zł
- Ekwiwalent odzieżowy dla pracowników zgodnie z kodeksem pracy i Zarządzeniem Dyrektora MOPS Nr 102/2007 z dnia 02-01-2007 r. za II półrocze 2018 r. i I półrocze 2019 r.	6 338,00 zł
- Dofinansowanie do zakupu okularów korygujących wzrok zgodnie z Zarządzeniem Dyrektora MOPS Nr 325/2019 z dnia 09-10-2019 r.	150,00 zł
- Wynagrodzenia osobowe pracowników	916 740,00 zł
- Dodatkowe wynagrodzenie roczne	70 656,87 zł
- Dodatkowe wynagrodzenie roczne DDPS	3 063,83 zł
- Składki na ubezpieczenia społeczne od wynagrodzeń	179 712,37 zł
- Składki na ubezpieczenia społeczne od umów zleceń	1 152,03 zł
- Składki na ubezpieczenia społeczne od wynagrodzeń DDPS	527,60 zł
- Składki na Fundusz Pracy od wynagrodzeń	20 163,09 zł
- Składki na Fundusz Pracy od umów zleceń	163,91 zł
- Wpłaty na Państwowy Fundusz Rehabilitacji Osób Niepełnosprawnych	40 615,00 zł
- Umowa zlecenie - wykonywanie prac związanych z obsługą działu świadczeń społecznych	5 780,00 zł
- Umowa zlecenie - wykonywanie prac związanych z uporządkowaniem archiwum zakładowego i ksiąg inwentarzowych w związku z likwidacją Domu Dziennego Pobytu Seniora oraz przygotowaniem jednostki do likwidacji majątku zużytego i zbędnego, nienadającego się do dalszej eksploatacji, a także archiwizacja dokumentów poszczególnych działów	7 560,00 zł
- Umowa zlecenie – wykonywanie prac związanych z obsługą działu kadry - płace	910,00 zł
- Artykuły biurowe	4 701,21 zł
- Prenumerata czasopism: „Pracownik socjalny”, „Rachunkowość budżetowa”, „Rachunkowość budżetowa premium na rok 2020”	2 184,84 zł
- Papier do drukarek i kserokopiarek	1 959,09 zł
- Tonery i tusze do drukarek i kserokopiarek	2 147,96 zł
- Akcesoria komputerowe – przełącznik sieciowy switch do serwerowni, pamięć RAM	275,43 zł
- Licencje na programy – program Faktura NT, użytkowanie formularzy egzek.- tyt. wykonawczy, program kadrowo-płacowy Agema HR plus	3 214,00 zł
- Środki czystości	1 602,23 zł



- Wkład do apteczki pierwszej pomocy	36,02 zł
- Pozostałe, różne zakupy: 2 wentylatory pokojowe, 3 biurowe fotele obrotowe, 2 stoły 80x70x76, kalkulator księgowy z drukarką Citizen, aparat telefoniczny stacjonarny Panasonic, 10 termosów 1l., mini roletki okienne, farby i akcesoria malarskie (wałek z rączką i folie malarskie), akcesoria meblarskie (zamki meblowe skrzynkowe i centralne z wkładką, zasuwki), 25 kg soli drogowej, wiertarka udarowa, tarcze ściernie, smar silikonowy, spray WD40, baterie alkaliczne, żarówki, książka „Ustawa o pomocy społecznej. Komentarz”, druki potwierdzeń odbioru, części wymienne w ramach konserwacji systemu alarmowego (wymiana akumulatora i czujnika)	4 363,67 zł
- Wyposażenie PŚT (pozostałe środki trwałe): 2 niszcarki Tarnator	2 600,00 zł
- Wyposażenie EI (ewidencja ilościowa): komplet rolet okiennych, 3 biurowe fotele obrotowe	2 438,52 zł
- Energia elektryczna	12 725,90 zł
- Energia ciepła	26 162,53 zł
- Woda	3 532,85 zł
- Energia elektryczna DDPS	75,02 zł
- Energia ciepła DDPS	434,31 zł
- Woda DDPS	40,00 zł
- Naprawa 2 kserokopiarek i serwis drukarki	590,40 zł
- Pozostałe usługi remontowe, przeglądy i konserwacje: konserwacja systemu alarmowego, wymiana świetlówek i zapłonników w oprawach rastrowych, naprawa gniazdka elektrycznego	896,42 zł
- Obowiązkowe badania wstępne, okresowe i kontrolne pracowników oraz aktualizacje książeczek zdrowia	685,00 zł
- Usługi pocztowe (koszty przesyłek i przekazów pocztowych)	11 680,26 zł
- Usługi drukarskie (druk kwestionariuszy wywiadów, wywiadów środowiskowych i formularzy niebieskiej karty)	393,54 zł
- Koszty przesyłek kurierskich	98,64 zł
- Usługi monitorowania systemu alarmowego	1 549,80 zł
- Usługa ochrony antywirusowej (wznowienie licencji na użytkowanie programu antywirusowego Kaspersky)	1 568,25 zł
- Usługa dostępu do internetowych aktów prawnych (roczna licencja na dostęp do systemu LEX)	3 736,13 zł
- Usługa wykonania pieczętek	106,00 zł
- Obsługa serwisowa systemu Finanse/Kasa i Kadry/Płace	2 952,00 zł
- Obsługa i publikacja BIP	295,20 zł
- Obsługa w ramach pełnienia obowiązków inspektora ochrony danych	7 380,00 zł
- Odnowienie na 2 lata certyfikatu kwalifikowanego na podpis elektroniczny	608,81 zł
- Odprowadzanie ścieków	979,01 zł
- Odprowadzanie ścieków DDPS	40,00 zł
- Wywóz stałych odpadów komunalnych	2 047,68 zł
- Wywóz stałych odpadów komunalnych DDPS	41,04 zł
- Opłata za wygenerowanie wyciągów w formacie JPK	50,00 zł
- Pozostałe, różne usługi: opieka serwisowa wraz z dostępem do aktualizacji programu „Faktura NT”, przegląd techniczny i homologacja walizki do przewozu gotówki, przegląd przeciwpożarowy i regeneracja gaśnic proszkowych, aktualizacja instrukcji bezpieczeństwa pożarowego, odnowienie domeny „mopsledziny.pl” i miejsce dla domeny na serwerze, wdrożenie systemu kadrowo-płacowego „Agema HR plus” łącznie ze szkoleniem pracowników, ekspertyza i raport składników majątku MOPS	3 534,46 zł
- Opłaty z tytułu zakupu usług telefonii stacjonarnej	3 965,65 zł
- Opłaty z tytułu zakupu usług telefonii stacjonarnej - DDPS	48,13 zł
- Opłaty z tytułu zakupu usług telefonii komórkowej	424,09 zł
- Opłaty z tytułu zakupu usług dostępu do sieci Internet	1 313,64 zł
- Obsługa prawna ośrodka	9 000,00 zł
- Opłaty czynszowe (wynajem pomieszczeń na siedzibę Miejskiego Ośrodka Pomocy Społecznej przy ul. Lędzińskiej 47)	688,24 zł
- Opłaty czynszowe (wynajem pomieszczeń dla Domu Dziennego Pobytu Seniora przy ul. Hołdunowskiej 39) DDPS	51,10 zł
- Delegacje służbowe pracowników	461,83 zł

- Ryczałty samochodowe dla pracowników - za jazdy lokalne	11 331,04 zł
- Ubezpieczenie mienia MOPS	2 308,00 zł
- Opłata abonamentowa RTV	604,80 zł
- Odpis na zakładowy fundusz świadczeń socjalnych	27 003,76 zł
- Podatek od nieruchomości	2 744,00 zł
- Szkolenia pracowników - „Sprawozdanie finansowe za rok 2018, w tym informacja dodatkowa – nowy obowiązek”, „Zadania i kompetencje służb w sytuacji przemocy i konieczności podejmowania działań interwencyjnych”, „Interwencja pracowników OPS w sytuacji krzywdzenia dziecka”, „Obowiązek alimentacyjny i wywiady alimentacyjne w świetle ustawy o pomocy społecznej”, okresowe szkolenia pracowników w zakresie bhp	2 989,20 zł
- Pozostałe koszty szkoleń – dojazd pracowników na szkolenia	1 393,21 zł

---

**Razem rozdział 85219 ośrodki pomocy społecznej w 2019 roku:**

**1 426 090,76 zł**

---

**Wydatki na usługi opiekuńcze i specjalistyczne usługi opiekuńcze  
w 2019 roku**

	Plan	Wykonanie	% realizacji
<b><u>2019 r.</u></b>	<b><u>155 112,00 zł</u></b>	<b><u>155 111,77 zł*</u></b>	<b><u>100,00%</u></b>
2018 r.	150 600,00 zł	150 599,16 zł	100%
2017 r.	146 948,00 zł	146 946,60 zł	100%
2016 r.	102 945,00 zł	102 944,21 zł	100%
2015 r.	67 193,00 zł	67 192,40 zł	100%
2014 r.	25 694,00 zł	25 441,18 zł	99,02%
2013 r.	33 450,00 zł	33 450,00 zł	100%
2012 r.	23 100,00 zł	22 415,75 zł	97,04%
2011 r.	24 070,00 zł	23 829,02 zł	99,00%
2010 r.	44 000,00 zł	43 410,23 zł	98,66 %

**Przeznaczenie środków\*:**

- Usługi opiekuńcze	142 088,92 zł
- Specjalistyczne usługi opiekuńcze	13 022,85 zł

---

<b>Razem wydatki na usługi opiekuńcze i specjalistyczne usługi opiekuńcze w 2019 roku:</b>	<b>155 111,77 zł</b>
--	----------------------

---

**Wydatki na realizację wieloletniego rządowego programu „Posiłek w szkole i w domu” i pomoc w zakresie dożywiania poza programem ze środków własnych gminy w 2019 roku**

	Plan	Wykonanie	% realizacji
<b>2019 r.</b>	<b>41 066,00 zł</b>	<b>41 066,00 zł*</b>	<b>100%</b>
2018 r.	40 406,00 zł	40 323,16 zł	99,79%
2017 r.	51 839,00 zł	51 839,00 zł^	100%
2016 r.	69 600,00 zł	69 600,00 zł	100%
2015 r.	80 000,00 zł	80 000,00 zł	100%
2014 r.	84 000,00 zł	84 000,00 zł	100%
2013 r.	86 448,00 zł	86 448,00 zł	100%
2012 r.	75 780,00 zł	75 780,00 zł	100%
2011 r.	63 020,00 zł	63 020,00 zł	100%
2010 r.	79 000,00 zł	79 000,00 zł	100%

^ W poprzednich latach wydatki na program dożywiania ze środków własnych gminy były ujmowane w rozdziale 85214 działu pomoc społeczna

**Wieloletni rządowy program „Posiłek w szkole i w domu” na lata 2019-2023**

Wieloletni rządowy program „Posiłek w szkole i w domu” na lata 2019-2023 realizowany jest ze środków własnych gminy i ze środków pochodzących z dotacji. Koszt programu w 2019 roku wyniósł ogółem 97 749,08 zł, z czego ze środków własnych gminy **39 360,00 zł**, ze środków wojewody 58 389,08 zł.

Pomoc była udzielana w formie świadczeń pieniężnych na zakup posiłku lub żywności - zasiłków celowych i w formie posiłku w 6 punktach żywieniowych. Zapewniono również dowóz posiłków 3 osobom dorosłym niewychodzącym z domu ze względu na podeszły wiek, chorobę lub niepełnosprawność. W 2019 roku opłacono 1 330 posiłków dla 16 osób na kwotę 20 772,36 zł. oraz opłacono dowóz posiłków na kwotę 1 616,72 zł. Łącznie na posiłki z dowozem wydano 22 389,08 zł., z czego z budżetu gminy – **11 440,00 zł.**, z dotacji 10 949,08 zł.

11 440,00 zł

Ze świadczeń pieniężnych na zakup posiłku lub żywności - zasiłków celowych w 2019 roku skorzystały 122 osoby na łączną kwotę 75 360,00 zł., z czego z budżetu gminy – **27 920,00 zł.**, z dotacji – 47 440,00 zł.

27 920,00 zł

Programem objęto 129 osób, w tym:

z modułu I:

- 20 dzieci do czasu podjęcia nauki w szkole podstawowej
- 7 uczniów do czasu ukończenia szkoły ponadpodstawowej lub ponadgimnazjalnej

z modułu II:

- 102 dorosłych otrzymujących pomoc na podstawie art. 7 ustawy o pomocy społecznej

**Razem: 39 360,00 zł**

**Pomoc w zakresie dożywiania – poza programem**

**Przeznaczenie środków:\***

- Zasiłek celowy na zakup żywności	250,00 zł
- Posiłek dla dzieci przedszkolnych	9,00 zł
- Posiłek dla osób dorosłych	<u>1 447,00 zł</u>
<b>Razem:</b>	<b>1 706,00 zł</b>

**Razem wydatki na pomoc w zakresie dożywiania w 2019 roku:**

**41 066,00 zł**

**Wydatki na Program Operacyjny Pomoc Żywnościowa 2014-2020**  
**w 2019 roku**

Program Operacyjny Pomoc żywnościowa 2014-2020 – dystrybucja artykułów spożywczych do osób najbardziej potrzebujących

	Plan	Wykonanie	% realizacji
<b><u>2019 r.</u></b>	<b><u>1 107,00 zł</u></b>	<b><u>1 107,00 zł*</u></b>	<b><u>100%</u></b>
2018 r.	1 796,00 zł	1 795,80 zł	99,99%
2017 r.	2 104,00 zł	2 103,30 zł	99,97%
2016 r.	2 117,00 zł	2 116,60 zł	99,98%

**Przeznaczenie środków\*:**

- Program POPŻ – opłacenie transportu żywności z banku żywności **1 107,00 zł**

---

**Razem wydatki na program POPŻ w 2019 roku: 1 107,00 zł**

---

**Wydatki na bieżącą działalność działu świadczeń rodzinnych ze środków własnych gminy**

w 2019 roku

	Plan	Wykonanie	%realizacji
<b>2019 r.</b>	<b>199 046,00 zł</b>	<b>197 630,47 zł*</b>	<b>99,29%</b>
2018 r.	203 396,00 zł	203 373,53 zł	99,99%
2017 r.	158 933,00 zł	158 845,32 zł <sup>^</sup>	99,94%
2016 r.	159 063,00 zł	158 989,68 zł	99,95%
2015 r.	162 025,00 zł	161 904,43 zł	99,93%
2014 r.	152 225,00 zł	151 681,77 zł	99,64%
2013 r.	149 880,00 zł	149 874,13 zł	100%
2012 r.	150 708,00 zł	144 847,66 zł	96,11%
2011 r.	147 280,00 zł	143 925,50 zł	97,72%
2010 r.	162 923,00 zł	160 740,68 zł	98,66 %

<sup>^</sup> W latach poprzednich rozdział 85502 był rozdziałem 85212 w dziale pomoc społeczna

**Realizacja wydatków\*:**

- Woda mineralna wydana pracownikowi w okresie letnim zgodnie z Kodeksem Pracy i Zarządzeniem Dyrektora MOPS Nr 90/2006 z dnia 31-07-2006 r.	98,82 zł
- Wynagrodzenia osobowe pracowników	140 819,00 zł
- Dodatkowe wynagrodzenie roczne	9 996,11 zł
- Składki na ubezpieczenia społeczne	24 184,22 zł
- Składki na Fundusz Pracy	1 965,50 zł
- Artykuły biurowe	1 479,00 zł
- Tonery i tusze do drukarek i kserokopiarek	650,27 zł
- Papier do drukarek i kserokopiarek	1 016,17 zł
- Zakup akcesoriów komputerowych – monitor liyama z głośnikami	630,99 zł
- Licencje na użytkowanie programów: „Amazis - świadczenia rodzinne” i „Nemezis - świadczenie z funduszu alimentacyjnego”	1 798,00 zł
- Środki czystości	184,46 zł
- Pozostałe, różne zakupy: biurowy fotel obrotowy, baterie alkaliczne, akumulator do zasilacza ups,	613,92 zł
- Wyposażenie EI (ewidencja ilościowa): zasilacz ups do komputera, 2 metalowe szafy aktowe, 4 metalowe regały skręcane	4 316,07 zł
- Naprawy i serwisowanie kserokopiarki	1 543,65 zł
- Obowiązkowe badania okresowe i kontrolne pracowników wynikające z przepisów kodeksu pracy	225,00 zł
- Usługa drukarska: druki wniosków, oświadczeń i zaświadczeń	288,07 zł
- Usługa wykonania pieczętek	52,00 zł
- Usługa ochrony antywirusowej (wznowienie licencji na użytkowanie programu antywirusowego Kaspersky)	313,65 zł
- Usługa dostępu do internetowych aktów prawnych (roczna licencja na dostęp do systemu LEX)	452,64 zł
- Opłaty z tytułu zakupu usług telefonii stacjonarnej	1 096,34 zł
- Opłata komornicza (postępowanie egzekucyjne w administracji)	14,13 zł
- Odpis na zakładowy fundusz świadczeń socjalnych	5 392,86 zł
- Szkolenia pracowników: „Fundusz alimentacyjny – nowelizacja – aktualne problemy”, okresowe szkolenie pracownika w zakresie bhp	484,00 zł
- Pozostałe koszty szkoleń – dojazd pracownika na szkolenie	15,60 zł
<b>Razem wydatki na bieżące utrzymanie działu świadczeń rodzinnych w 2019 roku</b>	<b>197 630,47 zł</b>

**Wydatki na asystentów rodziny w ramach programu MRPiPS „Program asystent rodziny i koordynator rodzinnej pieczy zastępczej na 2019 rok” finansowane ze środków własnych gminy w 2019 roku**

	Plan	Wykonanie	%realizacji
<b><u>2019 r.</u></b>	<b><u>17 966,00 zł</u></b>	<b><u>17 966,00 zł*</u></b>	<b><u>100%</u></b>
2018 r.	21 955,00 zł	21 954,47 zł	100%

**Realizacja wydatków\*:**

- Wynagrodzenia osobowe pracowników (asystentów rodziny) – udział środków własnych w programie 17 966,00 zł

**Wydatki na asystentów rodziny - „Program asystent rodziny i koordynator rodzinnej pieczy zastępczej na 2019 rok” 17 966,00 zł**

**Wydatki na asystentów rodziny i placówki wsparcia dziennego finansowane ze środków własnych gminy w 2019 roku**

	Plan	Wykonanie	%realizacji
<b>2019 r.</b>	<b>69 696,00 zł</b>	<b>68 673,28 zł*</b>	<b>98,53%</b>
2018 r.	69 806,00 zł	69 759,72 zł	99,93%
2017 r.	116 417,00 zł	116 349,12 zł <sup>^</sup>	99,94%
2016 r.	60 599,00 zł	60 541,53 zł	99,91%
2015 r.	62 299,00 zł	61 996,89 zł	99,52%
2014 r.	41 081,00 zł	40 577,04 zł	98,77%
2013 r.	21 073,00 zł	20 970,50 zł	99,51%
2012 r.	7 662,00 zł	6 280,28 zł	81,97%

<sup>^</sup> W poprzednich latach rozdział 85504 był rozdziałem 85206 w dziale pomoc społeczna

**Realizacja wydatków\*:**

- Woda mineralna wydana pracownikowi w okresie letnim zgodnie z kodeksem pracy i Zarządzeniem Dyrektora MOPS Nr 90/2006 z dnia 31-07-2006 r. – asystenci rodziny	23,40 zł
- Ekwiwalent odzieżowy dla pracowników zgodnie z kodeksem pracy i Zarządzeniem Dyrektora MOPS Nr 102/2007 z dnia 02-01-2007 r. za II półrocze 2018 r. i I półrocze 2019 r. - asystenci rodziny	562,50 zł
- Wynagrodzenie osobowe pracowników – placówki wsparcia dziennego	44 029,44 zł
- Dodatkowe wynagrodzenie roczne – asystenci rodziny	3 627,52 zł
- Dodatkowe wynagrodzenie roczne – placówki wsparcia dziennego	1 169,57 zł
- Składki na ubezpieczenia społeczne – asystenci rodziny	7 536,54 zł
- Składki na ubezpieczenia społeczne – placówki wsparcia dziennego	7 783,26 zł
- Składki na Fundusz Pracy – asystenci rodziny	993,88 zł
- Składki na Fundusz Pracy – placówki wsparcia dziennego	1 107,36 zł
- Obowiązkowe badanie wstępne pracownika wraz z badaniem oceniającym widzenie zmierzchowe oraz zjawisko olśnienia – asystenci rodziny	155,00 zł
- Ryczałty samochodowe za jazdy lokalne – asystenci rodziny	54,01 zł
- Odpis na zakładowy fundusz świadczeń socjalnych – asystenci rodziny	1 348,60 zł
- Opłata sądowa za informację z Krajowego Rejestru Karnego – asystenci rodziny	30,00 zł
- Szkolenia pracowników - „Zadania i kompetencje służb w sytuacji przemocy i konieczności podejmowania działań interwencyjnych”, okresowe szkolenie w zakresie bhp – asystenci rodziny	185,00 zł
- Pozostałe koszty szkoleń – dojazd pracowników na szkolenia – asystenci rodziny	67,20 zł

**Razem wydatki na asystentów rodziny i placówki wsparcia dziennego w 2019 roku:**

**68 673,28 zł**



**Wydatki na rodziny zastępcze finansowane ze środków własnych gminy  
w 2019 roku**

	Plan	Wykonanie	% realizacji
<b>2019 r.</b>	<b>72 279,00 zł</b>	<b>72 157,23 zł*</b>	<b>99,83%</b>
2018 r.	54 009,00 zł	54 009,00 zł	100%
2017 r.	26 160,00 zł	26 100,31 zł <sup>^</sup>	99,77%
2016 r.	32 885,00 zł	32 884,69 zł <sup>^</sup>	100%
2015 r.	38 410,00 zł	38 409,45 zł	100%
2014 r.	18 675,00 zł	18 664,93 zł	99,95%
2013 r.	6 396,00 zł	6 395,21 zł	99,99%
2012 r.	5 500,00 zł	2 830,91 zł	51,47%

<sup>^</sup> W poprzednich latach rozdział 85508 był rozdziałem 85204 w dziale pomoc społeczna

**Realizacja wydatków\*:**

- 10% wydatków na opiekę i wychowanie dzieci przebywających w rodzinach zastępczych niezawodowych, zawodowych i spokrewnionych, rodzinnych domach dziecka i placówkach opiekuńczo-wychowawczych 18 951,07 zł
- 30% wydatków na opiekę i wychowanie dzieci przebywających w rodzinach zastępczych niezawodowych i rodzinnych domach dziecka 11 315,64 zł
- 50% wydatków na opiekę i wychowanie dzieci przebywających w rodzinach zastępczych niezawodowych i spokrewnionych, rodzinnych domach dziecka i placówkach opiekuńczo-wychowawczych 41 890,52 zł

---

**Razem wydatki na wspieranie rodziny w 2019 roku: 72 157,23 zł**

---

**Wydatki na świadczenie wychowawcze oraz koszty obsługi tego zadania finansowane z budżetu państwa w 2019 roku**

	Plan	Wykonanie	% realizacji
<b>2019 r.</b>	<b>14 220 000,00 zł</b>	<b>14 182 892,19 zł*</b>	<b>99,74%</b>
2018 r.	9 131 708,00 zł	9 010 932,90 zł	98,68%
2017 r.	9 311 542,00 zł	9 290 527,70 zł <sup>^</sup>	99,77%
2016 r.	6 740 384,00 zł	6 740 278,77 zł	100%

<sup>^</sup> W poprzednich latach rozdział 85501 był rozdziałem 85211 w dziale pomoc społeczna

**Realizacja wydatków\*:**

- Świadczenie wychowawcze - wypłacono 28 121 świadczeń dla 2 164 rodzin	<b>14 002 750,50 zł</b>
- Woda mineralna wydana pracownikom w okresie letnim zgodnie z kodeksem pracy i Zarządzeniem Dyrektora MOPS Nr 90/2006 z dnia 31-07-2006 r.	54,35 zł
- Wynagrodzenia osobowe pracowników	102 884,00 zł
- Dodatkowe wynagrodzenie roczne	6 128,95 zł
- Składki na ubezpieczenia społeczne - wynagrodzenia	19 384,00 zł
- Składki na Fundusz Pracy - wynagrodzenia	2 598,00 zł
- Wpłaty na Państwowy Fundusz Rehabilitacji Osób Niepełnosprawnych	2 640,00 zł
- Umowa zlecenie – wykonywanie prac związanych z obsługą działu świadczeń wychowawczych	4 961,25 zł
- Umowa zlecenie – archiwizacja dokumentów dotyczących świadczeń wychowawczych oraz przekazanie w/w czynności pracownikowi Mops	1 512,00 zł
- Artykuły biurowe	1 414,10 zł
- Papier do drukarek i kserokopiarek	1 612,73 zł
- Tonery i tusze do drukarek	444,00 zł
- Licencja na użytkowanie programu „Izyda – świadczenie wychowawcze”	899,00 zł
- Wyposażenie (PST-pozostałe środki trwałe): 2 urządzenia wielofunkcyjne Ricoh, 2 niszczarki Tarnator	16 130,00 zł
- Wyposażenie (EI-ewidencja ilościowa): 2 komplety rolet okiennych, 2 metalowe szafy aktowe, 11 metalowych regałów skręcanych	7 520,95 zł
- Pozostałe, różne zakupy: rolety okienne	432,00 zł
- Zużycie energii elektrycznej	342,48 zł
- Zużycie energii cieplnej CO	697,56 zł
- Zużycie wody	243,11 zł
- Naprawy i serwisowanie kserokopiarek	2 109,45 zł
- Usługi pocztowe (koszty przesyłek)	3 311,60 zł
- Usługi refabrykacji tonerów	51,66 zł
- Usługi drukarskie – druk wniosków o ustalenie prawa do świadczenia	174,79 zł
- Usługi wykonania pieczętek	38,00 zł
- Usługa ochrony antywirusowej (wznowienie licencji na program antywirusowy Kaspersky)	188,19 zł
- Usługa dostępu do internetowych aktów prawnych (roczna licencja na dostęp do systemu LEX)	355,82 zł
- Odprowadzenie ścieków	67,54 zł
- Opłaty z tytułu zakupu usług telefonii stacjonarnej	1 167,56 zł
- Opłaty czynszowe (wynajem pomieszczeń dla obsługi działu świadczenia wychowawcze Rodzina 500 plus przy ul. Lędzińskiej 47)	20,00 zł
- Opłata komornicza w postępowaniu egzekucyjnym w administracji	25,20 zł
- Odpis na zakładowy fundusz świadczeń socjalnych	2 304,80 zł
- Szkolenie pracowników: „Świadczenie wychowawcze 500 plus - nowelizacja”	419,00 zł
- Pozostałe koszty szkoleń – dojazd pracowników na szkolenie	9,60 zł
<b>Razem koszty obsługi:</b>	<b>180 141,69 zł</b>

**Razem wydatki na świadczenie wychowawcze i koszty obsługi tego świadczenia w 2019 roku:**

**14 182 892,19 zł**

**Wydatki na świadczenia rodzinne, świadczenie z funduszu alimentacyjnego, zasiłek dla opiekuna, składki na ubezpieczenia emerytalne i rentowe z ubezpieczenia społecznego oraz koszty obsługi tych zadań w wysokości 3% otrzymanej dotacji, finansowane z budżetu państwa w 2019 roku**

	Plan	Wykonanie	% realizacji
<b>2019 r.</b>	<b><u>3 490 866,00 zł</u></b>	<b><u>3 453 380,58 zł*</u></b>	<b><u>98,93%</u></b>
2018 r.	3 425 219,00 zł	3 416 812,78 zł	99,75%
2017 r.	3 414 263,00 zł	3 405 471,30 zł <sup>^</sup>	99,74%
2016 r.	3 073 554,00 zł	3 073 312,29 zł	99,99%
2015 r.	2 546 000,00 zł	2 510 787,02 zł	98,62%
2014 r.	2 237 527,00 zł	2 187 939,34 zł	97,78%
2013 r.	2 055 100,00 zł	2 048 413,49 zł	99,67%
2012 r.	1 956 687,00 zł	1 937 056,97 zł	99,00%
2011 r.	1 886 664,00 zł	1 886 266,17 zł	99,98%
2010 r.	1 799 264,00 zł	1 798 671,35 zł	99,97%

<sup>^</sup> W poprzednich latach rozdział 85502 był rozdziałem 85212 w dziale pomoc społeczna

**Realizacja wydatków\*:**

- Zasiłki rodzinne z dodatkami – wypłacono 5 129 świadczeń dla 158 rodzin	619 566,61 zł
- Zasiłki pielęgnacyjne – wypłacono 3 546 świadczeń dla 312 rodzin	671 894,14 zł
- Świadczenie pielęgnacyjne – wypłacono 691 świadczeń dla 62 rodzin	1 088 299,00 zł
- Świadczenie rodzicielskie – wypłacono 443 świadczenia dla 67 rodzin	406 937,20 zł
- Specjalny zasiłek opiekuńczy – wypłacono 12 świadczeń dla 1 rodziny	7 440,00 zł
- Jednorazowe zapomogi z tytułu urodzenia dziecka – wypłacono 116 świadczeń dla 115 rodzin	<u>116 000,00 zł</u>
<b>Razem świadczenia rodzinne:</b>	<b>2 910 136,95 zł</b>
- Świadczenie z funduszu alimentacyjnego – wypłacono 653 świadczenia dla 65 osób	242 900,00 zł
- Zasiłek dla opiekuna – wypłacono 36 świadczeń dla 3 rodzin	22 320,00 zł
<b>Łącznie świadczenia:</b>	<b>3 175 356,95 zł</b>
- 40 osobom pobierającym świadczenie pielęgnacyjne opłacono 426 składek na ubezpieczenie społeczne	184 373,71 zł
- 1 osobie pobierającej specjalny zasiłek opiekuńczy opłacono 12 składek na ubezpieczenia społeczne	2 047,44 zł
- 1 osobie pobierającej zasiłek dla opiekuna opłacono 12 składek na ubezpieczenie społeczne	<u>2 047,44 zł</u>
<b>Razem składki społeczne osób pobierających świadczenia:</b>	<b>188 468,59 zł</b>
- Wynagrodzenia osobowe pracowników	60 130,00 zł
- Wynagrodzenia osobowe pracowników – świadczenie rodzicielskie	1 170,00 zł
- Wynagrodzenia osobowe pracowników – fundusz alimentacyjny	2 909,00 zł
- Wynagrodzenia osobowe pracowników – zasiłek dla opiekuna	611,00 zł
- Dodatkowe wynagrodzenie roczne	4 700,00 zł
- Dodatkowe wynagrodzenie roczne – fundusz alimentacyjny	250,00 zł

- Składki na ubezpieczenia społeczne od wynagrodzeń	11 231,00 zł
- Składki na ubezpieczenia społeczne od wynagrodzeń – fundusz alimentacyjny	544,00 zł
- Składki na ubezpieczenia społeczne od wynagrodzeń – zasiłek dla opiekuna	105,00 zł
- Składki na Fundusz Pracy	1 598,00 zł
- Składki na Fundusz Pracy – fundusz alimentacyjny	78,00 zł
- Składki na Fundusz Pracy – zasiłek dla opiekuna	15,00 zł
- Usługi pocztowe (koszty przesyłek i przekazów pocztowych)	2 631,44 zł
- Usługa dostępu do internetowych aktów prawnych (roczna licencja na dostęp do systemu LEX)	246,00 zł
- Usługi pocztowe (koszty przesyłek pocztowych) – fundusz alimentacyjny	3 323,60 zł
- Usługa dostępu do internetowych aktów prawnych (roczna licencja na dostęp do systemu LEX) – fundusz alimentacyjny	<u>13,00 zł</u>
<b>Razem koszty obsługi:</b>	<b>89 555,04 zł</b>

---

**Razem wydatki na świadczenia rodzinne, świadczenie z funduszu alimentacyjnego, zasiłek dla opiekuna, składki na ubezpieczenia emerytalne i rentowe z ubezpieczenia społecznego oraz koszty obsługi tych zadań w 2019 roku:**

**3 453 380,58 zł**

---

**Wydatki na świadczenie „Dobry start” oraz koszty obsługi tego programu (10,00 zł na jedno dziecko lub osobę uczącą się, na które ustalane jest prawo do świadczenia), finansowane z budżetu państwa w 2019 roku**

	Plan	Wykonanie	% realizacji
<b>2019 r.</b>	<b>662 170,00 zł</b>	<b>660 668,22 zł*</b>	<b>99,77%</b>
2018 r.	644 720,00 zł	643 926,85 zł	99,88%

**Realizacja wydatków\*:**

- Świadczenie „Dobry start” - wypłacono 2 132 świadczenia dla 1 510 rodzin	<b>639 150,00 zł</b>
- Wynagrodzenia osobowe pracowników	14 563,00 zł
- Składki na ubezpieczenia społeczne od wynagrodzeń	2 507,72 zł
- Składki na Fundusz Pracy od wynagrodzeń	236,48 zł
- Artykuły biurowe	1 544,48 zł
- Tonery do drukarek i kserokopiarek	360,00 zł
- Papier do drukarek i kserokopiarek	1 168,52 zł
- Licencja na użytkowanie programu Minerwa - świadczenie szkolne „Dobry start”	599,00 zł
- Usługi pocztowe (koszty przesyłek)	238,00 zł
- Usługi drukarskie (druk wniosków o ustalenie prawa do świadczenia)	189,36 zł
- Usługi regeneracji tonerów	51,66 zł
- Opłata z tytułu zakupu usług telefonii: karty telefoniczne plus	60,00 zł
<b>Razem koszty obsługi:</b>	<b>21 518,22 zł</b>

---

**Razem wydatki na świadczenie „Dobry start” oraz koszty obsługi tego świadczenia w 2019 roku:** **660 668,22 zł**

---

**Wydatki na ubezpieczenie zdrowotne opłacane za osoby pobierające świadczenie pielęgnacyjne, specjalny zasiłek opiekuńczy i zasiłek dla opiekuna w 2019 roku**

	Plan	Wykonanie	% realizacji
<b>2019 r.</b>	<b>14 590,00 zł</b>	<b>14 589,60 zł*</b>	<b>100%</b>
2018 r.	16 805,00 zł	16 804,28 zł	100%
2017 r.	20 682,00 zł	20 681,46 zł	100%
2016 r.	18 078,00 zł	17 608,64 zł	97,40%
2015 r.	11 798,00 zł	11 797,20 zł	99,99%
2014 r.	8 478,00 zł	8 262,12 zł	97,45%
2013 r.	5 919,00 zł	5 635,80 zł	95,22%
2012 r.	4 821,00 zł	4 820,40 zł	99,99%
2011 r.	2 294,00 zł	2 293,20 zł	99,97%
2010 r.	1 311,00 zł	1 216,80 zł	92,81 %

**Realizacja wydatków\*:**

- 11 osobom pobierającym świadczenie pielęgnacyjne opłacono 94 składki na ubezpieczenie zdrowotne 13 250,40 zł
- 1 osobie pobierającej specjalny zasiłek opiekuńczy opłacono 12 składek na ubezpieczenie zdrowotne 669,60 zł
- 1 osobie pobierającej zasiłek dla opiekuna opłacono 12 składek na ubezpieczenie zdrowotne 669,60 zł

---

**Razem wydatki na ubezpieczenie zdrowotne opłacane za osoby pobierające niektóre świadczenia rodzinne w 2019 roku 14 589,60 zł**

---

**Wydatki na ubezpieczenie zdrowotne opłacane za niektóre osoby pobierające zasiłki stałe finansowane z budżetu państwa**

	Plan	Wykonanie	% realizacji
<b>2019 r.</b>	<b><u>20 781,00 zł</u></b>	<b><u>20 289,69 zł*</u></b>	<b><u>97,64%</u></b>
2018 r.	21 786,00 zł	21 644,73 zł	99,35%
2017 r.	26 022,00 zł	25 849,18 zł	99,34%
2016 r.	24 487,00 zł	23 983,80 zł	97,95%
2015 r.	21 346,00 zł	20 783,25 zł	97,36%
2014 r.	19 333,00 zł	19 051,71 zł	98,55%
2013 r.	17 970,00 zł	17 834,46 zł	99,25%
2012 r.	12 535,00 zł	12 416,60 zł	99,06%
2011 r.	9 419,00 zł	9 419,00 zł	100%
2010 r.	11 418,00 zł	11 226,48 zł	98,32 %

**Realizacja wydatków\*:**

- 37 osobom pobierającym zasiłki stałe opłacono składki na ubezpieczenie zdrowotne	20 289,69 zł
<hr/>	
<b>Wydatki na ubezpieczenie zdrowotne opłacane za niektóre osoby pobierające zasiłki stałe w 2019 roku:</b>	<b>20 289,69 zł</b>
<hr/>	

**Wydatki na zasiłki okresowe finansowane z budżetu państwa  
w 2019 roku**

	Plan	Wykonanie	% realizacji
<b><u>2019 r.</u></b>	<b><u>60 451,00 zł</u></b>	<b><u>60 224,27 zł*</u></b>	<b><u>99 62%</u></b>
2018 r.	73 097,00 zł	73 044,90 zł	99,93%
2017 r.	76 851,00 zł	76 792,13 zł	99,92%
2016 r.	103 500,00 zł	103 444,73 zł	99,95%
2015 r.	141 000,00 zł	140 789,13 zł	99,85%
2014 r.	163 747,00 zł	163 614,64 zł	99,92%
2013 r.	152 398,00 zł	147 266,07 zł	96,63%
2012 r.	109 734,00 zł	109 494,69 zł	99,78%
2011 r.	91 439,00 zł	91 368,18 zł	99,92%
2010 r.	81 352,00 zł	81 259,75 zł	99,89 %

**Formy udzielonej pomocy\*:**

40 rodzinom wypłacono zasiłki okresowe (liczba osób w rodzinach - 74) 60 224,27 zł

**Wydatki na zasiłki okresowe w 2019 roku:****60 224,27 zł**



**Wydatki na zasiłki stałe finansowane z budżetu państwa  
w 2019 roku**

	Plan	Wykonanie	% realizacji
<b>2019 r.</b>	<b>246 277,00 zł</b>	<b>244 392,09 zł*</b>	<b>99,23%</b>
2018 r.	261 203,00 zł	258 878,80 zł	99,11%
2017 r.	310 565,00 zł	309 180,61 zł	99,55%
2016 r.	302 000,00 zł	299 272,75 zł	99,10%
2015 r.	262 005,00 zł	256 372,42 zł	97,85%
2014 r.	236 712,00 zł	234 677,43 zł	99,14%
2013 r.	216 775,00 zł	213 114,19 zł	98,31%
2012 r.	148 348,00 zł	147 156,17 zł	99,20%
2011 r.	108 602,00 zł	108 014,36 zł	99,46%
2010 r.	135 044,00 zł	134 877,91 zł	99,88 %

**Formy udzielonej pomocy\*:**

- 44 osoby otrzymały zasiłki stałe 244 392,09 zł

---

**Wydatki na zasiłki stałe w 2019 roku: 244 392,09 zł**

---

**Wydatki na bieżące utrzymanie Ośrodka finansowane z budżetu państwa  
w 2019 roku**

	Plan	Wykonanie	% realizacji
<b>2019 r.</b>	<b>184 290,00 zł</b>	<b>184 069,32 zł*</b>	<b>99,88%</b>
2018 r.	182 471,00 zł	182 471,00 zł	100%
2017 r.	181 787,00 zł	181 522,27 zł	99,85%
2016 r.	178 322,00 zł	178 322,00 zł	100%
2015 r.	171 108,00 zł	171 033,66 zł	99,96%
2014 r.	152 724,00 zł	152 724,00 zł	100%
2013 r.	178 827,00 zł	178 827,00 zł	100%
2012 r.	183 269,00 zł	179 166,99 zł	97,76%
2011 r.	176 338,00 zł	176 338,00 zł	100%
2010 r.	178 528,00 zł	178 528,00 zł	100 %

**Realizacja wydatków\*:**

- Wynagrodzenia osobowe pracowników	127 639,00 zł
- Dodatek dla pracowników socjalnych	18 399,32 zł
- Dodatkowe wynagrodzenie roczne	10 800,00 zł
- Składki na ubezpieczenia społeczne	23 839,00 zł
- Składki na Fundusz Pracy	3 392,00 zł

---

**Razem wydatki na bieżące utrzymanie Ośrodka w 2019 roku:**
**184 069,32 zł**


---

**Wydatki na rządowy program „Posiłek w szkole i w domu” na lata 2019 – 2023 finansowane z budżetu państwa w 2019 roku**

	Plan	Wykonanie	% realizacji
<b>2019 r.</b>	<b>59 040,00 zł</b>	<b>58 389,08 zł*</b>	<b>98,90%</b>
2018 r.	58 320,00 zł	58 255,50 zł	99,89%
2017 r.	77 758,00 zł	77 758,00 zł^	100%
2016 r.	104 400,00 zł	95 931,40 zł	91,89%
2015 r.	120 000,00 zł	116 275,80 zł	96,90%
2014 r.	126 000,00 zł	123 716,30 zł	98,19%
2013 r.	129 672,00 zł	129 672,00 zł	100%
2012 r.	113 670,00 zł	113 670,00 zł	100%
2011 r.	91 799,00 zł	91 799,00 zł	100%
2010 r.	91 825,00 zł	91 581,97 zł	99,74 %

^W poprzednich latach wydatki na program dożywiania z dotacji były ujmowane w rozdziale 85295 działu pomoc społeczna

**Wykonanie wydatków w ramach wieloletniego rządowego programu „Posiłek w szkole i w domu” na lata 2019 – 2023\* - umowa nr PSVa.3113.1.10.2019.17 z 11.04.2019 roku**

W ramach programu „Posiłek w szkole i w domu” przyznano wsparcie w formie świadczenia pieniężnego na zakup posiłku lub żywności – zasiłek celowy z modułu I dla:

- dzieci do czasu podjęcia nauki w szkole podstawowej 4 140,40 zł
  - uczniów do czasu ukończenia szkoły ponadpodstawowej lub ponadgimnazjalnej 240,00 zł
- z modułu II dla:
- dorosłych otrzymujących pomoc na podstawie art. 7 ustawy o pomocy społecznej 43 059,60 zł

W ramach programu „Posiłek w szkole i w domu” przyznano wsparcie w formie posiłku:

- z modułu I dla:
- dzieci do czasu podjęcia nauki w szkole podstawowej 49,00 zł
  - uczniów do czasu ukończenia szkoły ponadpodstawowej lub ponadgimnazjalnej 160,00 zł
- z modułu II dla:
- dorosłych otrzymujących pomoc na podstawie art. 7 ustawy o pomocy społecznej 9 775,36 zł
  - dowóz posiłków osobom dorosłym, w szczególności osobom starszym, chorym lub niepełnosprawnym 964,72 zł

**Razem wydatki na rządowy program „Posiłek w szkole i w domu” na lata 2019 – 2023 w 2019 roku:**

**58 389,08 zł**

**Wydatki na asystentów rodziny w ramach programu MRPiPS „Asystent rodziny i koordynator rodzinnej pieczy zastępczej na 2019 rok” finansowane z budżetu państwa w 2019 roku**

	Plan	Wykonanie	% realizacji
<b>2019 r.</b>	<b>22 172,00 zł</b>	<b>22 172,00 zł*</b>	<b>100%</b>
2018 r.	21 513,00 zł	21 513,00 zł	100%
2017 r.	15 585,52 zł	14 846,35 zł <sup>^</sup>	95,26%
2016 r.	34 500,00 zł	34,500,00 zł	100%
2015 r.	30 066,00 zł	30 066,00 zł	100%
2014 r.	27 039,00 zł	27 039,00 zł	100%
2013 r.	21 603,00 zł	21 602,58 zł	100%
2012 r.	24 455,00 zł	24 431,75 zł	99,90%

<sup>^</sup> W poprzednich latach rozdział 85504 był rozdziałem 85206 w dziale pomoc społeczna

**Realizacja wydatków\*:**

**§ 4010**

- Wynagrodzenia osobowe pracowników – dotyczy dofinansowania wynagrodzeń asystentów rodzin z **dotacji wojewody** w ramach „Programu asystent rodziny i koordynator rodzinnej pieczy zastępczej na rok 2019” - umowa nr PSVI.943.8.143.2019 z dnia 18.11.2019 roku 22 172,00 zł

**Wydatki na asystentów rodziny w 2019 roku:**

**22 172,00 zł**

**Sprawozdanie roczne z działalności Świetlicy Socjoterapeutycznej  
Miejskiego Ośrodka Pomocy Społecznej w Łędzinach  
za rok 2019**

Świetlica Socjoterapeutyczna to publiczna placówka wsparcia dziennego, która w roku 2019 działała w myśl przepisów ustawy, z dnia 9 czerwca 2011 r. o wspieraniu rodziny i systemie pieczy zastępczej. Placówka spełnia trzy podstawowe funkcje: wychowawczą, opiekuńczą, społeczną.

Podstawowym zadaniem Świetlicy jest realizowanie szeroko pojętej funkcji profilaktycznej i resocjalizacyjnej, realizowanej między innymi poprzez pracę socjalną z dzieckiem i z jego rodziną. Do pozostałych zadań należą:

24. pomoc dziecku w nauce,
25. organizacja czasu wolnego, rozwój zainteresowań, organizacja zabaw i zajęć sportowych,
26. stała praca z rodziną dziecka,
27. współpraca z instytucjami i organizacjami działającymi na rzecz pomocy dziecku i rodzinie.

Placówka ponadto:

28. prowadzi zajęcia profilaktyczno – edukacyjne, socjoterapeutyczne,
29. udziela pomocy w sytuacjach kryzysowych, szkolnych, rodzinnych, rówieśniczych i osobistych w oparciu o diagnozę indywidualną dziecka i jego rodziny.

Świetlica zapewnia dzieciom jeden posiłek w formie bułki i ciepłego napoju, który jest dostosowany do pory dnia i ich czasu przebywania na zajęciach, a oprócz tego uczestnicy placówki korzystają w szkołach z ciepłego posiłku w formie obiadu, refundowanego przez Miejski Ośrodek Pomocy Społecznej w Łędzinach.

Dzieci do Świetlicy przyjmowane są bez skierowania na podstawie przeprowadzonego wywiadu środowiskowego.

Placówka dysponuje 30 miejscami, czynna jest codziennie od poniedziałku do piątku w godzinach od 9.00 do 17.00. W dni wolne od zajęć szkolnych (ferie zimowe, wakacje letnie) funkcjonuje w godzinach od 7.30 do 15.30.

Czas pracy z dziećmi dostosowany jest do ich potrzeb, nie jest jednak krótszy niż 4 godziny dziennie. Pozostały czas wychowawcy wykorzystują na: pracę z rodziną oraz współpracę z środowiskiem lokalnym, spotkania konsultacyjno – superwizyjne, ustalanie zasadności pobytu dzieci w świetlicy, tworzenie diagnoz i indywidualnych planów pomocy dziecku i rodzinie, a także na przygotowanie zajęć dla dzieci.

Świetlica przeznaczona jest dla dzieci i młodzieży w wieku szkolnym od 6 do 18 lat, które wychowują się w warunkach niekorzystnych dla ich rozwoju. Pochodzą często z rodzin dysfunkcyjnych, wykluczonych społecznie i zagrożonych demoralizacją, ze szczególnym uwzględnieniem rodzin z problemem alkoholowym zamieszkujących teren miasta Łędziny. Świetlica działała w oparciu o 2 grupy wiekowe, których liczebność nie przekraczała 15 dzieci.

Każdą grupę prowadził jeden wychowawca, który posiada odpowiednie wykształcenie i kwalifikacje. Pracą Świetlicy kieruje Kierownik Świetlicy, który wspiera wychowawców w prowadzeniu zajęć, bądź zastępuje w czasie nieobecności jednego z nich. Stan zatrudnienia na dzień 31.12.2019 r.:

4. kierownik Świetlicy, wychowawca – 1 etat;
5. wychowawca Świetlicy – 1 etat;
6. młodszy wychowawca Świetlicy – 1 etat.

### Spolecznosc swietlicowa w 2019 roku podzielona byla na grupy:

„Tygryski” – grupa wiekowa 7 do 12 lat,

„Młodzieżowy Klub Rozwoju Indywidualności i Umiejętności Społecznych” - grupa wiekowa 13 do 17 lat.

### Świetlica działa w oparciu o stały plan dnia:

3. do 13.00 – zajęcia dowolne
4. 13.00 – 14.30 – odrabianie zadań, nauka własna
5. 14.30 – 15.30 – zajęcia własne
6. 15.30 – 16.00 – posiłek
7. 16.00 – 17.00 – zajęcia własne
8. 17.00 – wyjście do domu

### Uczestnicy Świetlicy:

W roku 2019 dzieci uczęszczające do Świetlicy tworzyły jedną – około 30 osobową grupę, średnio w wieku od 7 do 18 lat.

Objętych pomocą było w sumie – 32 dzieci z 19 rodzin, w tym z 7 rodzin niepełnych, 5 zrekonstruowanych, 1 rodzina zastępcza i 5 rodzin pełnych.

#### Wśród tych rodzin:

- j) 20 dzieci dotkniętych było w rodzinach problemem alkoholowym, gdzie w 4 przypadkach dotyczył on rodziców; 4 matki, a w 18 ojca; otwarcie o tym problemie mówiło 14 dzieci;
- k) 6 rodzin objętych było nadzorem kuratora sądowego.

### Uczestnicy placówki:

- f) 1 dziecko nie otrzymało promocji do następnej klasy w roku szkolnym 2019/2020 (klasa I Szkoła Podstawowa);
- g) 8 dzieci zostało przyjętych do Świetlicy w roku 2019;
- h) 9 dzieci przyznało się do kontaktu i eksperymentowania z alkoholem;
- i) 5 dzieci paliło papierosy;
- j) 8 dzieci przejawiało zachowania agresywne prowadzące do konfliktów z rówieśnikami.

### Praca socjalna:

W roku 2019 wychowawcy;

- b) wykonali pracę socjalną na rzecz 19 rodzin.

Praca socjalna dotyczyła między innymi:

- nadużywania alkoholu przez rodziców;
- przemocy w rodzinie;
- zaniebywania obowiązku szkolnego przez dziecko oraz niepodejmowania przez rodziców współpracy ze szkołą;
- eksperymentowania dziecka z środkami psychoaktywnymi;
- dokonywania przez dziecko kradzieży, aktów wandalizmu;
- modelowania czynności opiekuńczo – wychowawczych;
- uczenia umiejętności społecznych;
- poradnictwa, wsparcia i itp.

### Działalność Świetlicy rozkłada się na dwa podstawowe nurty.

I. Pierwszy nurt polega na profilaktyce, czyli racjonalnym organizowaniu czasu wolnego. Wychowawcy Świetlicy w ramach zajęć zorganizowali uczestnikom:

- **Program zajęć plastyczno - technicznych** – odbywał się co najmniej raz w tygodniu według ustalonego planu, w ustalony przez wychowawcę i uczestników dzień; celem zajęć było rozwijanie zainteresowań i uzdolnień plastycznych dzieci, ale także ułatwienie uczestnikom wyrażania własnych problemów, trudnych do werbalizacji oraz stwarzanie możliwości odreagowywania tłumionych, przykrych emocji;
- **Kółko Kronikarskie** – uczestnicy spotykali się wraz z wychowawcami i zajmowali się redagowaniem kroniki, która zapisuje ważne wydarzenia z życia Świetlicy;
- **Kółko Dobrego Filmu i Kółko Dobrej Bajki** - odbywał się co najmniej raz na dwa tygodnie, w ustalony przez wychowawcę i uczestników dzień; bezpośrednio po projekcji filmu lub bajki odbywała się dyskusja i omówienie problemów w nich poruszanych;
- **Program zajęć tanecznych** – zajęcia taneczne organizowane były według potrzeb uczestników; głównie udział w nich brały dziewczynki choć czasem zdarzało się że zainteresowanie przejawiali chłopcy; podczas zajęć opracowywane były układy taneczne w rytmie zumbi. Zumba łączy w sobie energiczną i motywującą muzykę z wyjątkowo prostymi krokami oraz układami tanecznymi; zumba to przede wszystkim połączenie tańca i aerobiku zainspirowana rytmami latynoamerykańskimi.; łatwe do naśladowania kroki taneczne, urozmaicona kompozycja ruchów i energiczna muzyka wprawiała wszystkich w optymistyczny nastrój, pobudzała do wspólnej zabawy przy której zapominało się o codziennych problemach oraz nabierało się pewności siebie;
- **Projekt „Kuchcikowo”** – zajęcia kulinarne w świetlicy odbywały się średnio dwa razy w miesiącu. Cieszyły się dużym zainteresowaniem i zaangażowaniem ze strony uczestników. W Projekcie wzięli udział wszyscy uczestnicy placówki; prawidłowy sposób odżywiania dzieci i młodzieży ma duży wpływ na właściwy rozwój, sprawność fizyczną, intelektualną i emocjonalną oraz ogólne zdrowie; rodzaj jedzenia oraz jego jakość, prawidłowe nawyki żywieniowe mogą zapobiegać chorobom cywilizacyjnym tj. otyłość u dzieci; nieprawidłowe żywienie powoduje zaburzenia procesów wzrastania i biologicznych procesów życiowych; skutki niewłaściwego sposobu żywienia dzieci rzutują na zdrowie w okresie dorosłym; przez właściwe odżywianie należy rozumieć przede wszystkim odpowiednie do zapotrzebowania spożywanie składników odżywczych i pokrycie potrzeb energetycznych; dlatego konieczne jest podejmowanie działań na rzecz korygowania przyzwyczajzeń i kształtowania właściwych nawyków żywieniowych; dlatego Projekt „Kuchcikowo” dla uczestników świetlicy był okazją do dobrej zabawy i wielkiej kulinarnej przygody, a jednym z efektów nabycie właściwych praktyk żywieniowych;
- **Projekt „Noc w Świetlicy”** - Noc w Świetlicy Socjoterapeutycznej jest wydarzeniem profilaktycznym – edukacyjnym skierowanym do uczestników Świetlicy; celem Projektu była integracja grupy, pogłębianie przyjacielskich relacji, przełamywanie różnorodnych barier, umacnianie więzi dziecko – dziecko, dziecko – wychowawca; świetlica jako drugi dom, jako miejsce bez troskiego dzieciństwa, a nie tylko nauki i rozwoju poprzez atrakcyjne spędzenie czasu wolnego z dala od komputera, telefonu komórkowego; noc w Świetlicy odbywała się z piątku na sobotę według wcześniej przygotowanego programu zajęć; dzieci oprócz atrakcyjnego spędzania czasu przygotowywały wraz z wychowawcami miejsca do spania, sporządzali posiłki.

**b) WYBRANE FORMY SPĘDZANIA CZASU WOLNEGO PODCZAS „Nocy w Świetlicy”:**

- dyskoteka, bal przebierańców;
- wspólne przygotowywanie posiłków;
- zajęcia sportowe – gry i zabawy ruchowe;
- basen;
- gry stolikowe;
- wspólne oglądanie filmów, bajek;
- bajki terapeutyczne;

- ćwiczenia relaksacyjne,
- 

#### **Dodatkowo w ramach zajęć ponad programowych zorganizowano:**

- w czasie ferii zimowych w dniach od 11.02 do 24.02.2020 roku odbyły się zajęcia plastyczno – techniczne, wyjścia na pływalnię krytą, wyjście do kina, turnieje gier planszowych, tańce na matach, quizy, gry i zabawy na x-box, gotowanie.

Ponadto w dniu 11.02.2020 r. przeprowadzono Akcję pod patronatem Burmistrz Miasta Łęczyny „**Bezpieczna Rodzina na Drodze**”. Akcja związana była z bezpieczeństwem podczas ferii zimowych w ruchu drogowym. W ramach działań funkcjonariusze Policji sprawdzili trzeźwość i dokumentację kierowców. Kierowcy, którzy wykazali się odpowiedzialnością i znajomością przepisów drogowych zostali wyróżnieni „Medalem Wzorowego Kierowcy” ręcznie wykonanym przez uczestników Świetlicy Socjoterapeutycznej, oraz materiałami promocyjnymi otrzymanymi od Gminnej Komisji Rozwiązywania Problemów Alkoholowych w Łęczynach, a także okazjnymi gadżetami w postaci odblasków i okładek na dokumenty. Funkcjonariusze przeprowadzili w placówce prelekcję ukierunkowaną na szerzenie wiedzy o bezpieczeństwie w ruchu drogowym wśród najmłodszych. Przedsięwzięcie miało na celu zwrócenie uwagi na prawidłowe zachowania się podczas wypadku drogowego, w tym na procedury udzielania pierwszej pomocy. Istotnym elementem prelekcji było uświadomienie dzieciom, jak ważne dla bezpieczeństwa jest noszenie elementów odblaskowych.

- 3) zajęcia w ramach Projektu „**Otwarte Drzwi Świetlicy**” pt.: „**Przyjazna Świetlica**”; **projektem zostali objęci uczestnicy Świetlicy oraz 5 dzieci z terenu miasta Łęczyny**; zajęcia odbywały się jeden raz w tygodniu od godziny 15.00 do 17.00; dzięki projektowi dzieci poznały różnorodne formy spędzania czasu wolnego, co miało istotny wpływ na kształtowanie ich osobowości; spotkania z rówieśnikami stymulowały w nich kreatywność, zaradność, samodzielność społeczną, a przede wszystkim rozwijały je emocjonalnie i uczuciowo; zajęcia sportowe były dla nich najlepszym sposobem na zaspokojenie potrzeby ruchu, a jednocześnie uczyły ich dyscypliny, opanowania, wytrwałości, współpracy – jednym słowem kształtowały charakter dziecka;
- 4) zajęcia w ramach Projektu pt.: „**Świetlicowy Urząd Pracy**” (projekt realizowany jest w Świetlicy od 2006 roku) uczyły odbiorców projektu nowych umiejętności społecznych i korygowały ich aspołeczne zachowania i postawy, a w konsekwencji zapobiegały przekazywaniu z pokolenia na pokolenie bezradności życiowej i wykluczenia społecznego; jednocześnie projekt pozwolił uczestnikom zdobyć umiejętności, które będą pomocne im w przyszłości, aby odnaleźć się na rzeczywistym rynku pracy, gdzie przeplata się bezrobocie z wysokimi wymaganiami zawodowymi i zabieganiem o specjalistów;
- 5) spotkania i zajęcia wspólne dla uczestników i ich rodziców w ramach **Programu Angażowania Rodzin**; program powstał i realizowany jest z myślą o rodzicach dzieci uczestniczących w zajęciach świetlicowych, którzy borykają się z trudnością budowania więzi w rodzinie i z bezradnością w sprawowaniu czynności opiekuńczo – wychowawczych; program ten angażuje do zajęć zarówno uczestników Świetlicy jak i ich rodziców dając im okazję m.in. do uczenia się miłości, współodczuwania i wzajemnej troski o siebie; w roku 2019 zajęcia głównie dotyczyły efektywnego spędzania czasu wolnego oraz pomocy w nauce, a przez to umiejętnej komunikacji i współdziałania; oprócz tego zajęcia umożliwiły rodzicom poznanie różnych form kontaktu z dzieckiem, współdziałania i wzajemnego wspierania się.

#### **W roku 2019 w ramach projektów realizowanych w placówce zaplanowano i zrealizowano:**

1. Projekt “Skałkowa Przygoda”  
Planowano – 1  
Zrealizowano – 1
2. Program Angażowania Rodzin  
Planowano – 3  
Zrealizowano – 3



3. Kółko Plastyczne – Techniczne  
Planowano – 45  
Zrealizowano – 34
4. Program zajęć profilaktyczno - edukacyjnych  
Planowano – 54  
Zrealizowano – 59
5. Projekt “Świetlicowy Urząd Pracy”  
Planowano – 7  
Zrealizowano – 5
6. Projekt “Otwarte Drzwi Świetlicy”  
Planowano – 43  
Zrealizowano – 38
7. Ramowy Plan Imprez  
Planowano – 39  
Zrealizowano – 30
8. Projekt Kulinaryny „Kuchcikowo”  
Planowano – 20  
Zrealizowano – 12

## II. Drugi nurt związany jest z **pracą socjoterapeutyczną i edukacyjno – profilaktyczną**

Co najmniej raz w tygodniu według rocznego programu przygotowanego przez wychowawców Świetlicy prowadzone były zajęcia socjoterapeutyczne i profilaktyczno - edukacyjne. Programy te zakładały, iż najlepszą drogą do uniknięcia patologii zachowania jest rozwój umiejętności interpersonalnych i całej osobowości wychowanka. Zajęcia przeprowadzane były w dwóch grupach i dostosowane zostały do wieku, potrzeb i zasobów uczestników. Celem zajęć było przede wszystkim stworzenie klimatu zaufania i bezpieczeństwa, zachęcanie do wzajemnego wspierania się, budowania pozytywnej samooceny, nauki asertywnych zachowań i samodzielnego podejmowania decyzji oraz stałe pobudzanie aktywności twórczej uczestników.

Praca świetlicowa opierała się na zasadach **społeczności socjoterapeutycznej** (raz w tygodniu). Tę pracę grupową często uzupełniało się metodą pracy z indywidualnym przypadkiem, gdzie podstawą są pozytywne relacje pomiędzy wychowawcą, a dzieckiem. Techniką stosowaną w tym modelu było zawieranie z dzieckiem pisemnych lub ustnych umów (**kontraktów**), które określały normy wspólnej zabawy czy pracy.

Duży nacisk nadal kładło się na prawidłową realizację obowiązku szkolnego, w tym odrabiania zadań domowych, przygotowania do lekcji itp. Zajęcia socjoterapeutyczne (w tym społeczność), nastawione były na integrację grupy, dostarczenie nowych doświadczeń fizycznych i psychicznych, które ułatwiają określanie własnej tożsamości, budowanie adekwatnego obrazu samego siebie i innych, dostarczenie bezpieczeństwa w kontaktach z innymi osobami i grupą.

W roku 2019 placówka nadal rozwijała i umacniała współpracę z innymi instytucjami pomocy dzieciom i rodzinie. Zgodnie z regułą socjoterapii wychowawcy poszukują w środowisku sojuszników wspomagających proces oddziaływania na dzieci i rodzinę zainicjowany w Świetlicy.

Wychowawcy współpracowali między innymi z:

- kuratorami sądowymi,
- pracownikami socjalnymi,
- funkcjonariuszami policji,
- pedagogami szkolnymi, wychowawcami, nauczycielami,
- członkami Gminnej Komisji Rozwiązywania Problemów Alkoholowych,
- pracownikami służby zdrowia i przedstawicielami innych instytucji pomocowych.

W stosunku do dzieci, które z różnych względów nie uczestniczą w zajęciach placówki zakłada się ich obserwację z dystansu.

**Sprawozdanie z działalności  
Gminnej Komisji Rozwiązywania Problemów Alkoholowych w Lędzinach  
za rok 2019**

Działalność Gminnej Komisji Rozwiązywania Problemów Alkoholowych podyktowana jest zapisami ustawy z dnia 26 października 1982 roku o wychowaniu w trzeźwości i przeciwdziałaniu alkoholizmowi i wpisuje się w ustalane corocznie założenia Gminnego Programu Profilaktyki i Rozwiązywania Problemów Alkoholowych. Finansowana jest ze środków za zezwolenia na sprzedaż napojów alkoholowych.

GKRPA w Lędzinach w roku 2019 działała w następującym składzie:

- Barbara Lysko - (pracownik socjalny, MOPS) przewodnicząca
- Dominika Bizacka - (pełnomocnik Burmistrza ds. rozwiązywania problemów alkoholowych i narkomanii) – 13.11.2019 r. odwołana ze składu komisji
- Łukasz Skwara (pełnomocnik Burmistrza ds. rozwiązywania problemów alkoholowych i narkomanii) powołany do składu komisji od 13.11.2019 r.
- Bogdan Krysiak - (terapeuta Poradni Leczenia Uzależnień w Lędzinach) - członek
- Izabela Kołodziej - (kierownik Świetlicy Socjoterapeutycznej w Lędzinach) - członek
- Grzegorz Dudys - (funkcjonariusz Komendy Powiatowej Policji w Bieruniu) - członek

W ramach Komisji działają podzespoły problemowe:

- **zespół motywacyjny** którego zadaniem jest przeprowadzanie rozmów z osobami uzależnionymi, zgłaszającymi się dobrowolnie lub skierowanymi przez instytucje, osoby fizyczne bądź członków rodzin i motywowanie ich do podjęcia leczenia, kierowanie w celu badania biegłych orzekających w przedmiocie uzależnienia od alkoholu;

- **zespół kontrolujący**, którego zadaniem jest przeprowadzanie kontroli placówek i lokali gastronomicznych, w których podawany jest i sprzedawany alkohol;

- **zespoły doraźne**, powoływane do realizacji określonych zadań.

Opiniowanie zezwoleń na sprzedaż napojów alkoholowych oraz pozostałe czynności określone w ustawie o wychowaniu w trzeźwości i przeciwdziałaniu alkoholizmowi, w tym dotyczące przeciwdziałania przemocy w rodzinie Komisja wykonuje w pełnym składzie.

Na przestrzeni minionego roku GKRPA zrealizowała następujące zadania o charakterze profilaktycznym:

- prowadziła obsługę Punktu Informacyjno - Konsultacyjnego; punkt działał w poniedziałki w godzinach 17.00 – 19.00; w ramach działań podejmowanych w punkcie dokonywano rozpoznania zgłaszanych problemów, motywowano osoby do podjęcia leczenia odwykowego lub udziału w terapii dla osób współuzależnionych, udzielano wsparcia osobom po zakończonym leczeniu, udzielano konsultacji ofiarom przemocy oraz udzielano informacji o miejscach, w których można uzyskać pomoc; w Punkcie odbyło się **43** dyżury w ilości **86** godzin; rocznie przyjęto **42** osoby, udzielono **11** porad osobom dotkniętym przemocą w rodzinie, **35** porad członkom rodzin osób uzależnionych, **7** porad osobom z problemem alkoholowym; **3** porad członkom rodzin uzależnionych od środków odurzających; koszt obsługi Punktu wyniósł **brutto 5 160,00 zł**;
- przeprowadziła **10 kontroli** punktów sprzedaży napojów alkoholowych funkcjonujących w mieście;
- prowadziła współpracę z placówkami oświatowymi, MOPS, Sądem Rejonowym w Tychach, służbą kuratorską, Poradnią Leczenia Uzależnień w Lędzinach oraz współpracuje z grupą wsparcia Anonimowych Alkoholików w Lędzinach;
- w ramach propagowania profilaktyki, zorganizowała akcję profilaktyczno-edukacyjną pt.: „*W młodość i dorosłe życie bez uzależnień*” zorganizowanej dla uczniów klas VIII Szkoły Podstawowej i klas III Gimnazjum – **koszt 2 770,00 zł**;
- w ramach popularyzacji wiedzy na temat uzależnień komisja wydaje ulotki informacyjne;
- współorganizowała akcję „*Bezpieczna Rodzina na Drodze*” z udziałem uczestników Świetlicy Socjoterapeutycznej w Lędzinach, funkcjonariuszy Powiatowej Komendy Policji w Bieruniu;
- zaopiniowała **15** wniosków o wydanie zezwolenia na sprzedaż napojów alkoholowych.

Niezależnie od powyższego prowadziła działalność nakierowaną na usuwanie skutków nadmiernego spożywania alkoholu.

W 2019 roku komisja prowadziła czynności w przedmiocie leczenia odwykowego w stosunku do 47 osób, zgłoszonych przez MOPS Łędziny, Zespół Interdyscyplinarny Łędziny, kuratorów, Policję, Prokuraturę, rodziny, Izby Wyrzeźwień.

Wystąpiła do sądu z wnioskiem o zastosowanie obowiązku poddania się leczeniu odwykowemu wobec 11 osób.

W stosunku do 7 osób wystąpiła do komornika o wszczęcie egzekucji w celu zwrotu poniesionych kosztów za złożony wniosek do sądu o zobowiązanie do leczenia bądź za opinię biegłych zgodnie z wydanym postanowieniem Sądu.

Do biegłych orzekających w przedmiocie uzależnienia od alkoholu GKRPA skierowała 35 osób nadużywających alkoholu. Na badania zgłosiło się 18 osób; w tym uzależnionych od alkoholu było 16 osób, u 2 stwierdzono szkodliwe używanie alkoholu. Na badania biegłych komisja wydatkowała 5 400,00 zł.

Członkowie Zespołu Motywacyjnego przeprowadzili 40 rozmów o charakterze interwencyjno-motywowującym z osobami nadużywającymi alkoholu i 7 rozmów z członkami rodzin osób z problemem alkoholowym.

Zmotywowano do podjęcia dobrowolnego leczenia odwykowego 36 osób.

Zadaniem Komisji jest, między innymi, podejmowanie działań skierowanych na przeciwdziałanie przemocy w rodzinie. W związku z powyższym członkowie biorą czynny udział w procedurze „Niebieska Karta”. Diagnozują sytuacje osób, co do których istnieje podejrzenie, że jest dotknięta przemocą w rodzinie, udzielają jej informacji o możliwościach uzyskania pomocy prawnej, socjalnej, psychologicznej, pedagogicznej oraz wsparcia, w tym o instytucjach i podmiotach świadczących specjalistyczną pomoc na rzecz osób dotkniętych przemocą domową, formach pomocy dzieciom doświadczającym przemocy i instytucjach ją świadczących, możliwościach podjęcia dalszych działań mających na celu poprawę sytuacji osoby dotkniętej przemocą, jeśli zachodzi taka potrzeba organizują dostęp do pomocy medycznej, prowadzą rozmowy z osobami podejrzanymi o stosowanie przemocy na temat konsekwencji jej stosowania oraz informują te osoby o możliwościach podjęcia leczenia lub terapii i udziale w programach korekcyjno - edukacyjnych. Członkowie komisji uczestniczyli w 64 Grupach Roboczych w których jest prowadzona procedura „Niebieska Karta” w ramach Zespołu Interdyscyplinarnego w Łędzinach.

Na przestrzeni roku 2019 Gminna Komisja Rozwiązywania Problemów Alkoholowych odbyła 21 spotkań z czego 12 posiedzeń w pełnym składzie, 7 zespołu motywacyjnego, 2 zespołu ds. kontroli punktów sprzedaży napojów alkoholowych. Za udział w spotkaniach członkowi Komisji otrzymali wynagrodzenie w łącznej wysokości 17 245,00 zł.

Na szkolenia dla członków GKRPA komisja wydatkowała 1 440,00 zł.

W związku z wystąpieniem z wnioskami do Sądu o zobowiązanie do leczenia odwykowego wydatkowano kwotę 978,84 zł, na zakup materiałów biurowych 1 861,53 zł.

Ogólna kwota wydatkowana na działalność GKRPA wyniosła 38 436,55 zł (szczegóły zawiera załącznik Nr 2).

## UZASADNIENIE

W celu zadośćuczynienia obowiązkom wynikającym z treści art. 110 ust. 9 ustawy z dnia 12 marca 2004 roku o pomocy społecznej Dyrektor Miejskiego Ośrodka Pomocy Społecznej w Łędzinach składa Radzie Miasta Łędziny coroczne sprawozdanie z działalności Ośrodka oraz przedstawia potrzeby w zakresie pomocy społecznej.

**DYREKTOR**  
Miejskiego Ośrodka Pomocy Społecznej  
w Łędzinach  
  
mgr Agata Kukier